



Resumen del
**Informe
Anual**
2015

MAPFRE

Crta. de Pozuelo, 52
28222 Majadahonda (MADRID)
ESPAÑA

www.mapfre.com

Diseño y Maquetación:
TAU Diseño
www.taudesign.com

Imprime:
Monterreina

Depósito legal: M-6934-2016



Resumen del
**Informe
Anual**
2015

CONTENIDOS

1. Órganos de gobierno	2
2. Carta al accionista	3
3. Magnitudes básicas	6
4. Información general	12
5. Acontecimientos relevantes del ejercicio	27
6. Evolución del negocio	32
7. Empleados	38
8. Responsabilidad social	40
9. Contribución económica a la sociedad	43
10. Unidades de Negocio, Áreas Territoriales y Áreas Regionales	44
11. Datos históricos	46
12. Propuestas de acuerdos	47

01



Órganos de gobierno

Consejo de Administración		Comisión Delegada	Comité de Nombramientos Y Retribuciones	Comité de Auditoría	Comité de Riesgos y Cumplimiento
PRESIDENTE	Antonio Huertas Mejías	<i>Presidente</i>			
VICEPRESIDENTE PRIMERO	Esteban Tejera Montalvo	<i>Vicepresidente Primero</i>			
VICEPRESIDENTE SEGUNDO	Antonio Núñez Tovar	<i>Vicepresidente Segundo</i>			
VICEPRESIDENTE TERCERO	Ignacio Baeza Gómez	<i>Vocal</i>			
VOCALES	Rafael Beca Borrego				
	Adriana Casademont i Ruhí		<i>Vocal</i>		
	Rafael Casas Gutiérrez	<i>Vocal</i>			
	José Antonio Colomer Guiu			<i>Presidente</i>	<i>Vocal</i>
	Georg Daschner	<i>Vocal</i>			<i>Presidente</i>
	Rafael Fontoira Suris				
	María Leticia de Freitas Costa				
	Luis Hernando de Larramendi Martínez	<i>Vocal</i>	<i>Vocal</i>		
	Andrés Jiménez Herradón			<i>Vocal</i>	
	Alberto Manzano Martos				
	Rafael Márquez Osorio	<i>Vocal</i>			<i>Vocal</i>
	Antonio Miguel-Romero de Olano	<i>Vocal</i>		<i>Vocal</i>	<i>Vocal</i>
	Catalina Miñarro Brugarolas	<i>Vocal</i>	<i>Presidenta</i>	<i>Vocal</i>	
	Alfonso Rebuelta Badías		<i>Vocal</i>		
	SECRETARIOS	Ángel L. Dávila Bermejo	<i>Secretario</i>	<i>Secretario</i>	<i>Secretario</i>
Jaime Álvarez de las Asturias Bohorques Rumeu					<i>Secretario</i>

Presidentes de Honor

Julio Castelo Matrán

José Manuel Martínez Martínez

Composición de los órganos de gobierno resultante de los acuerdos que previsiblemente se adoptarán el día 11 de marzo de 2016.

02



Carta al accionista



Estimado accionista

En el año 2015 nuestro Grupo ha desarrollado su actividad en un contexto adverso, afectado por siniestros extraordinarios en Estados Unidos, un entorno de bajos tipos de interés en Europa, la depreciación de las principales divisas latinoamericanas frente al euro y mayores tasas impositivas en algunos países.

En este entorno, en la evolución de MAPFRE es de destacar:

— Los magníficos resultados obtenidos en la mayor parte de los países, especialmente España y Brasil, y en los negocios de Reaseguro y Global Risks.

— El crecimiento en las primas de No Vida, tanto en España como en el extranjero, así como en el reaseguro, que han permitido absorber la contracción del seguro de Vida en España.

— La buena evolución del resultado del negocio de Vida, gracias a la mejora tanto del resultado de suscripción como de los ingresos financieros en Brasil.

PRINCIPALES ACTIVIDADES

El Consejo de Administración ha aprobado un conjunto de políticas, de diferentes materias, que fortalecen el modelo de gestión de MAPFRE en relación con sus grupos de interés, y concretan el compromiso de la compañía de cumplir las Recomendaciones del Código de Buen Gobierno de las Sociedades Cotizadas de la CNMV.

Estas políticas se suman a los Principios Institucionales, Empresariales y Organizativos, aprobados igualmente en el año 2015. Entre estas políticas se encuentra la "Política

de comunicación con accionistas, inversores institucionales y asesores de voto", que establece los principios básicos y los canales de comunicación que garantizan la igualdad de trato, a efectos de evitar situaciones de privilegio o de abuso de mercado.

A lo largo del ejercicio, el Grupo ha tomado una serie de iniciativas alineadas con la consecución de sus principales objetivos estratégicos, enfocados en el crecimiento rentable y sostenido:

— En abril se anunció la formalización del contrato de compraventa de acciones por el que MAPFRE transmite a CATALUNYA BANC la totalidad de la participación que poseía a través de sus filiales MAPFRE VIDA y MAPFRE FAMILIAR en el capital de CATALUNYACAIXA VIDA y de CATALUNYACAIXA ASSEGUANCES GENERALS.

— En el mes de mayo, se completó la adquisición de DIRECT LINE en Italia y Alemania, tras obtener la autorización de los organismos reguladores de ambos países y de las autoridades de competencia de la Unión Europea. De esta forma, se inicia el proceso de integración de ambas compañías, una operación que se enmarca en la apuesta decidida por la multicanalidad, el seguro directo online y el refuerzo de la presencia en el continente europeo.

— En septiembre se anunció la operación por la que MAPFRE y BANKINTER adquieren conjuntamente el negocio de Vida y Pensiones de BARCLAYS en Portugal. Con esta operación, MAPFRE refuerza su presencia en el mercado portugués, donde realiza actividades desde 1986.

Standard & Poor's ratificó en el mes de julio la calificación crediticia (rating) de emisor de MAPFRE, situado en "BBB+", así como la calificación de sus filiales MAPFRE RE y

MAPFRE GLOBAL RISKS en "A". Esta decisión se basa en la fortaleza de la posición competitiva de MAPFRE, apoyada en su diversificación geográfica y de negocio. Así mismo, la agencia destaca la buena situación de fondos propios y la generación recurrente de resultados del Grupo, así como la fuerte flexibilidad financiera, que permite el acceso a los mercados de capitales a través de múltiples vías.

MAPFRE y sus filiales han seguido recibiendo en 2015 numerosos premios y reconocimientos a su trayectoria empresarial, a la calidad del servicio prestado a sus clientes y a su actuación responsable frente a sus empleados y a la Sociedad. En este sentido, el Programa 'Carbon Disclosure Project' ha reconocido al Grupo MAPFRE como compañía líder a nivel mundial en actuación contra el cambio climático, incluyéndola en su 'Climate A-list Global'. Esta selección incluye a las 113 compañías a nivel mundial con mejor desempeño en materia de reducción de emisiones y lucha contra el cambio climático.

PRINCIPALES MAGNITUDES

Los siguientes datos reflejan la evolución del conjunto de nuestras filiales en el ejercicio 2015:

— Los ingresos totales consolidados han crecido un 4,1 por 100, alcanzando los 26.702,2 millones de euros. De ellos, 22.311,8 millones de euros han procedido de la cifra de primas, que se ha incrementado un 2,3 por 100. Por área territorial:

- las primas emitidas y aceptadas en el Área Territorial IBERIA han ascendido a 6.696,7 millones de euros, con decremento del 2,5 por 100. Esta evolución recoge el buen nivel de crecimiento en los principales ramos del seguro de No Vida, que ha permitido compensar,

en parte, el menor volumen de primas de Vida-Ahorro debido al entorno de bajos tipos de interés.

- las primas del Área Territorial LATAM han disminuido en un 9,7 por 100, alcanzando los 8.694,2 millones de euros. La contracción del volumen de primas es debida a la depreciación del real brasileño y al fuerte deterioro del tipo de cambio en Venezuela. En moneda local se registran crecimientos en todos los países, excepto en Colombia, como consecuencia de la no renovación de contratos de Vida deficitarios.

- los negocios incluidos en el Área Territorial INTERNACIONAL han registrado un volumen de primas de 4.873,1 millones de euros, con crecimiento del 39,4 por 100, gracias a los crecimientos en el seguro de No Vida en Estados Unidos y Turquía, la consolidación de DIRECT LINE, el aumento de la cifra de primas de Vida en Malta y la expansión de MAPFRE GLOBAL RISKS.

- por su parte, MAPFRE RE y sus filiales han contabilizado primas por un importe consolidado de 3.731,9 millones de euros, con incremento del 11,6 por 100, que recoge el sólido desempeño del negocio procedente de fuera del Grupo y el efecto de la apreciación del dólar estadounidense.

— Los patrimonios administrados de seguros de Vida, fondos de pensiones y fondos de inversión han alcanzado los 37.917,3 millones de euros, lo que supone un decremento del 7,1 por 100. Excluyendo el efecto de la discontinuidad de la operación de CATALUNYACAIXA habría un crecimiento del 0,3 por 100.

— El beneficio neto consolidado ha ascendido a 708,8 millones de euros, con disminución del 16,1 por 100, y el beneficio por acción ha pasado de 0,27 a 0,23 euros. Esta evolución recoge la disminución del resultado técnico

de No Vida, como consecuencia, fundamentalmente, de las pérdidas por las excepcionales nevadas registradas en Estados Unidos, así como del repunte de la siniestralidad en Iberia y en MAPFRE ASISTENCIA.

— Por último, el patrimonio neto consolidado ha alcanzado la cifra de 10.408,3 millones de euros, frente a 11.469,4 millones de euros en 2014. De la citada cantidad, 1.834,6 millones de euros corresponden a la participación de los accionistas minoritarios en las sociedades filiales. Los fondos propios consolidados por acción ascendían a 2,78 euros al cierre de 2015, frente a 2,97 euros a 31 de diciembre de 2014.

COTIZACIÓN DE NUESTRAS ACCIONES

En el ejercicio 2015 la evolución de los mercados de renta variable ha estado determinada por las expectativas sobre la actuación de los principales bancos centrales, la evolución de los tipos de interés, el precio del petróleo y las dudas sobre el nivel de crecimiento de China y de los países emergentes, especialmente Brasil. En este entorno, el precio de nuestra acción en Bolsa ha bajado en el año un 17,8 por 100, hasta los 2,312 euros. En el mismo período, el índice selectivo español IBEX 35 ha registrado una caída del 7,2 por 100, mientras que el índice sectorial Dow Jones Stoxx Insurance se ha revalorizado un 14 por 100.

DIVIDENDOS

MAPFRE tiene entre sus objetivos el mantenimiento de una política de dividendos crecientes en los niveles actuales de rentabilidad, con un pay-out en torno al 50 por 100 de los beneficios del Grupo. En este sentido, el Consejo de Administración ha acordado:

_ abonar un dividendo a cuenta de los resultados del ejercicio 2015 de 6 céntimos de euro por acción, que ha situado el dividendo total pagado en el año en 14 céntimos de euro por acción; y

_ proponer a la Junta General un dividendo complementario de 7 céntimos de euro brutos por acción.

En el ejercicio, los accionistas de MAPFRE S.A. han recibido dividendos por 431,1 millones de euros.

Una vez cerrado este ejercicio es el momento de resumir lo que ha sido el desarrollo del Plan Estratégico Trienal del período 2013-2015.

Durante estos tres años se ha trabajado intensamente para clarificar el enfoque estratégico de MAPFRE en los próximos años. Se definió y aprobó la nueva Identificación Estratégica del Grupo, con la Visión, Misión y Valores. Se desarrolló la Agenda del Cambio y se establecieron las iniciativas, objetivos e indicadores estratégicos que han servido de guía durante estos tres años.

Cabe remarcar la puesta en marcha de una nueva estructura global, corporativa, regional y local, con una nueva definición de competencias y un adecuado engarce en la organización. Si la creación de las Áreas Corporativas Globales era una necesidad para desarrollar una gestión homogénea y más controlada, no cabe ninguna duda de que la creación de las Áreas Regionales, con un potente equipo de gestión y supervisión al frente de cada una de ellas, están siendo claves para desplegar las actuaciones y políticas corporativas, además de elevar el nivel de supervisión, seguimiento y soporte a todos los países, los cuales son el motor del negocio de MAPFRE, con una actuación y ejecución muy descentralizada.

En el trienio 2013-2015 la creación de valor sostenible para el accionista ha estado determinada por el mantenimiento en todo el periodo de un 'pay-out' superior al 50 por 100, que ha supuesto un pago de dividendos de 1.232 millones de euros de dividendos, cifra prácticamente idéntica a la del trienio anterior (1.271 millones de euros).

Comienza ahora un nuevo ciclo, enmarcado dentro de nuestro Plan Estratégico 2016-2018, que ya ha sido aprobado por este Consejo y que tiene como lema el FOCO EN EL CRECIMIENTO RENTABLE, y cuyos pilares de actuación serán la gestión de clientes, la transformación digital, la eficiencia en la gestión técnica y la promoción del talento.

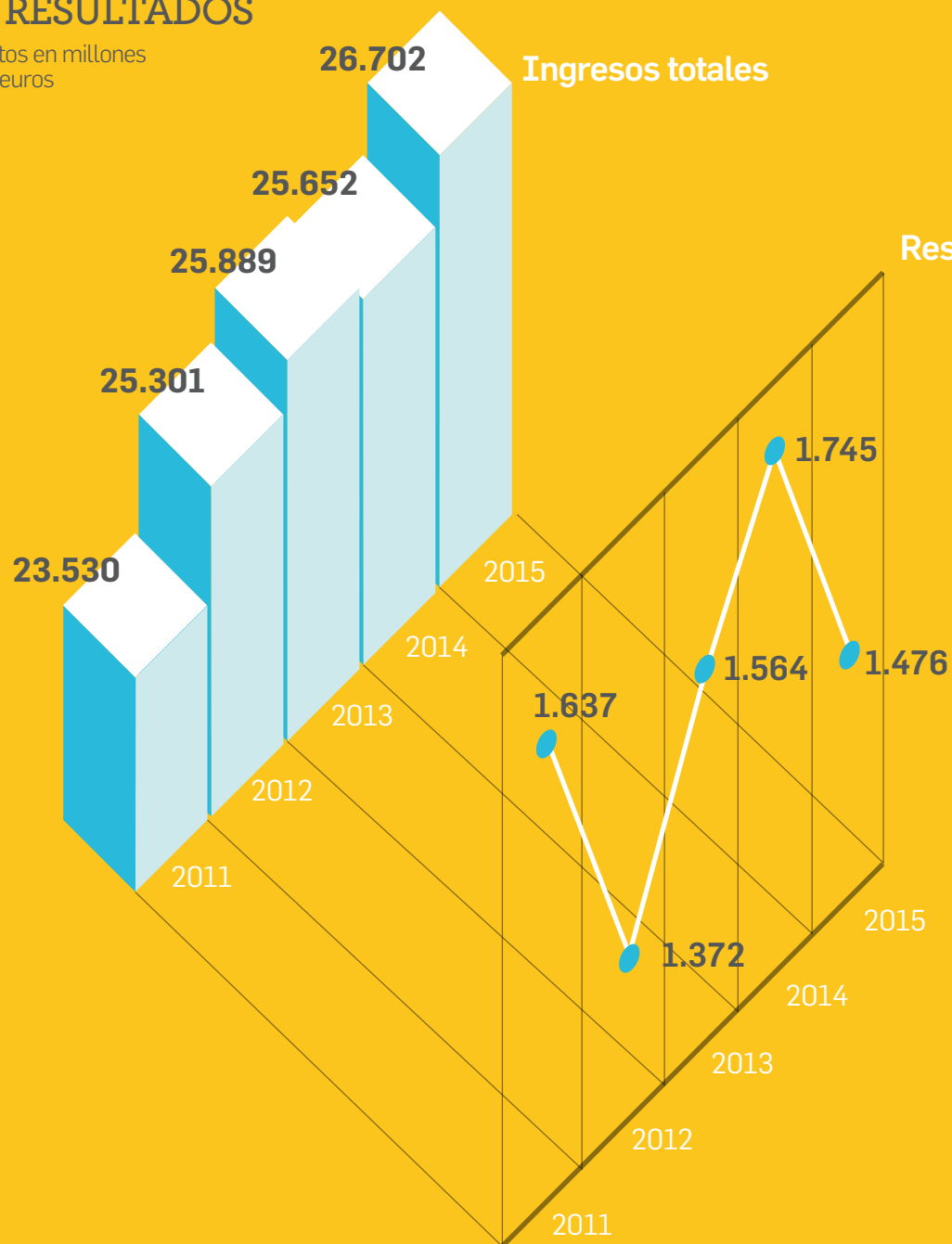
Quiero concluir esta carta con un reconocimiento expreso a nuestros accionistas, a nuestros clientes, a los organismos supervisores, y en general a todos quienes nos han dispensado su confianza y respaldo a lo largo del pasado ejercicio; y a los equipos humanos de MAPFRE (consejeros, directivos, empleados, delegados y agentes y colaboradores), que han hecho posible con su esfuerzo y acierto los excelentes resultados que presentamos.

Un saludo muy cordial,



INGRESOS Y RESULTADOS

Datos en millones de euros



Magnitudes básicas

Cuenta de resultados

Datos en millones de euros

Cuenta de Resultados	2011	2012	2013	2014	2015
Ingresos totales	23.530	25.301	25.889	25.652	26.702
Primas emitidas y aceptadas	19.600	21.580	21.836	21.816	22.312
No Vida	14.473	15.479	16.278	16.370	17.441
Vida	5.128	6.101	5.558	5.445	4.870
Resultado del negocio de No Vida	1.164	1.237	1.150	1.243	911
Resultado del negocio de Vida	541	415	499	660	699
Resultado de las otras actividades	(68)	(280)	(85)	(158)	(134)
Resultado antes de impuestos	1.637	1.372	1.564	1.745	1.476
Resultado neto	963	666	791	845	709
Patrimonios de terceros gestionados Vida	29.312	31.035	33.614	40.818	37.917

Ingresos totales

26.702

millones de euros

Resultado antes de impuestos

1.476

millones de euros

Primas emitidas y aceptadas

22.312

millones de euros

Resultado neto

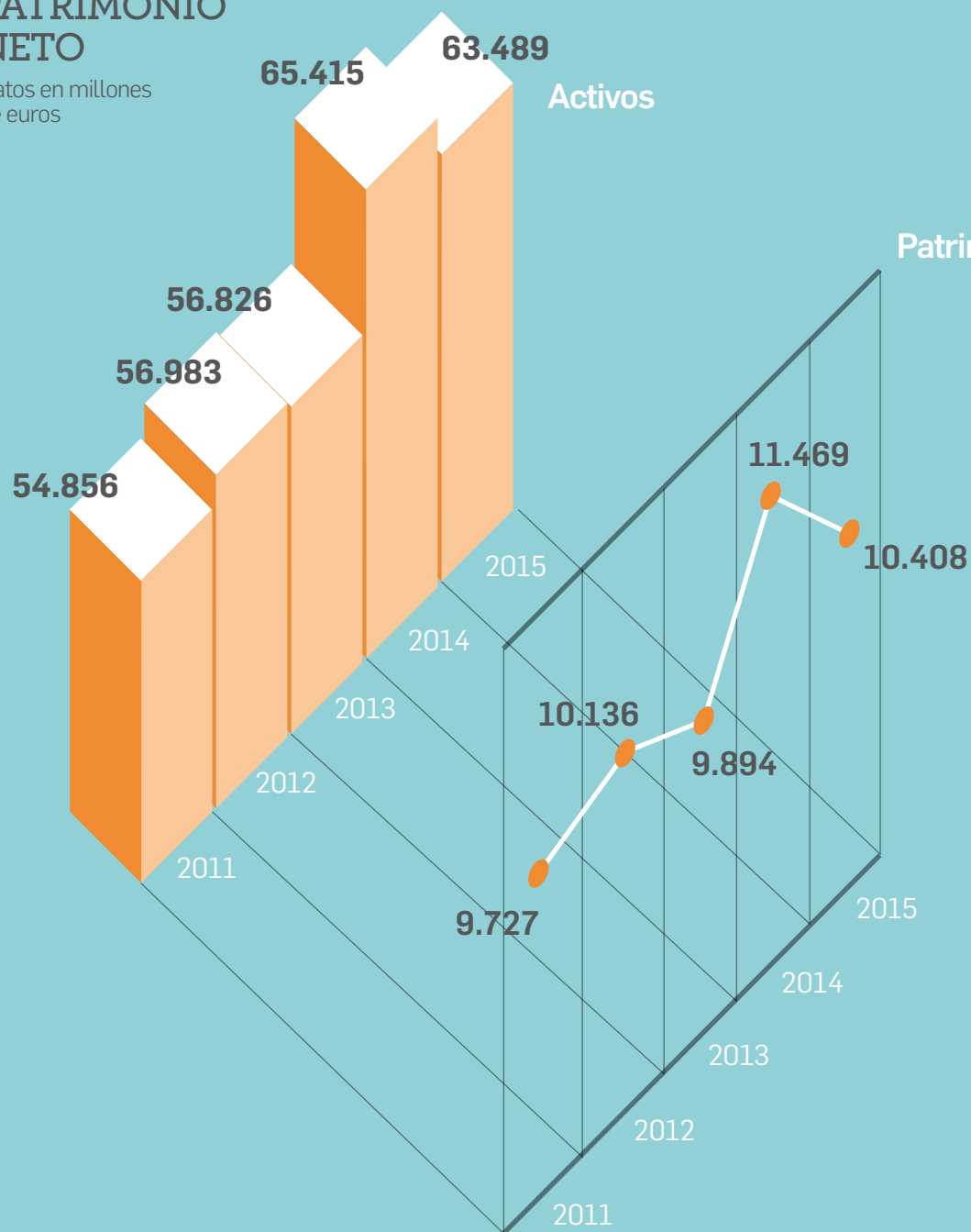
709

millones de euros



ACTIVOS Y PATRIMONIO NETO

Datos en millones de euros



Balance

Datos en millones de euros

Balance	2011	2012	2013	2014	2015
Inmuebles, inversiones y tesorería	37.951	39.764	40.375	48.673	46.265
Inmuebles (incluye uso propio)	2.503	2.414	2.331	2.392	2.268
Acciones y fondos de inversión	2.085	1.874	2.165	2.434	2.757
Renta fija	29.264	31.239	31.200	39.010	36.821
Otras inversiones (incluye unit linked)	2.845	3.219	3.516	3.648	3.429
Tesorería	1.254	1.018	1.163	1.189	989
Provisiones técnicas	36.451	37.976	38.743	46.445	45.061
Provisión para primas no consumidas	7.065	7.265	7.021	7.604	8.385
Provisión para seguros de Vida	18.623	19.906	21.018	27.385	25.026
Provisión para prestaciones	8.286	8.119	7.800	8.579	9.037
Otras provisiones (incluye unit linked)	2.477	2.686	2.903	2.876	2.612
Patrimonio neto	9.727	10.136	9.894	11.469	10.408
Capital y reservas	7.043	7.810	7.833	9.153	8.574
Intereses minoritarios	2.684	2.326	2.060	2.317	1.835
Total activo	54.856	56.983	56.826	65.415	63.489

La información del balance y la cuenta de resultados del año 2014 se ha reexpresado, clasificando el negocio de CATALUNYACAIXA como discontinuado

Inmuebles, inversiones y tesorería

46.265

millones de euros

Patrimonio neto

10.408

millones de euros

Provisiones técnicas

45.061

millones de euros

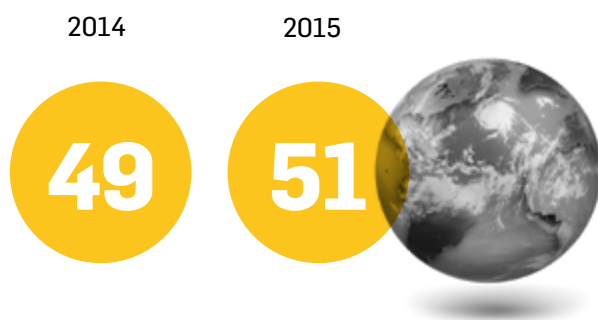
Total activos

63.489

millones de euros

IMPLANTACIÓN DEL NEGOCIO Y DISTRIBUCIÓN GEOGRÁFICA

Número de países con presencia



Implantación del negocio y distribución geográfica	2014	2015
NÚMERO DE PAÍSES CON PRESENCIA	49	51
NÚMERO MEDIO DE EMPLEADOS*	34.952	36.778
IBERIA	9.239	9.491
LATAM	17.854	17.786
INTERNACIONAL	7.539	9.167
MAPFRE RE	320	334
NÚMERO DE OFICINAS	15.008	14.780
IBERIA	7.010	6.403
LATAM	7.710	7.933
INTERNACIONAL	288	444
DISTRIBUCIÓN TERRITORIAL DEL NEGOCIO POR PRIMAS		
IBERIA	31%	28%
LATAM	40%	36%
INTERNACIONAL	15%	20%
MAPFRE RE	14%	16%

*No incluido el ámbito corporativo

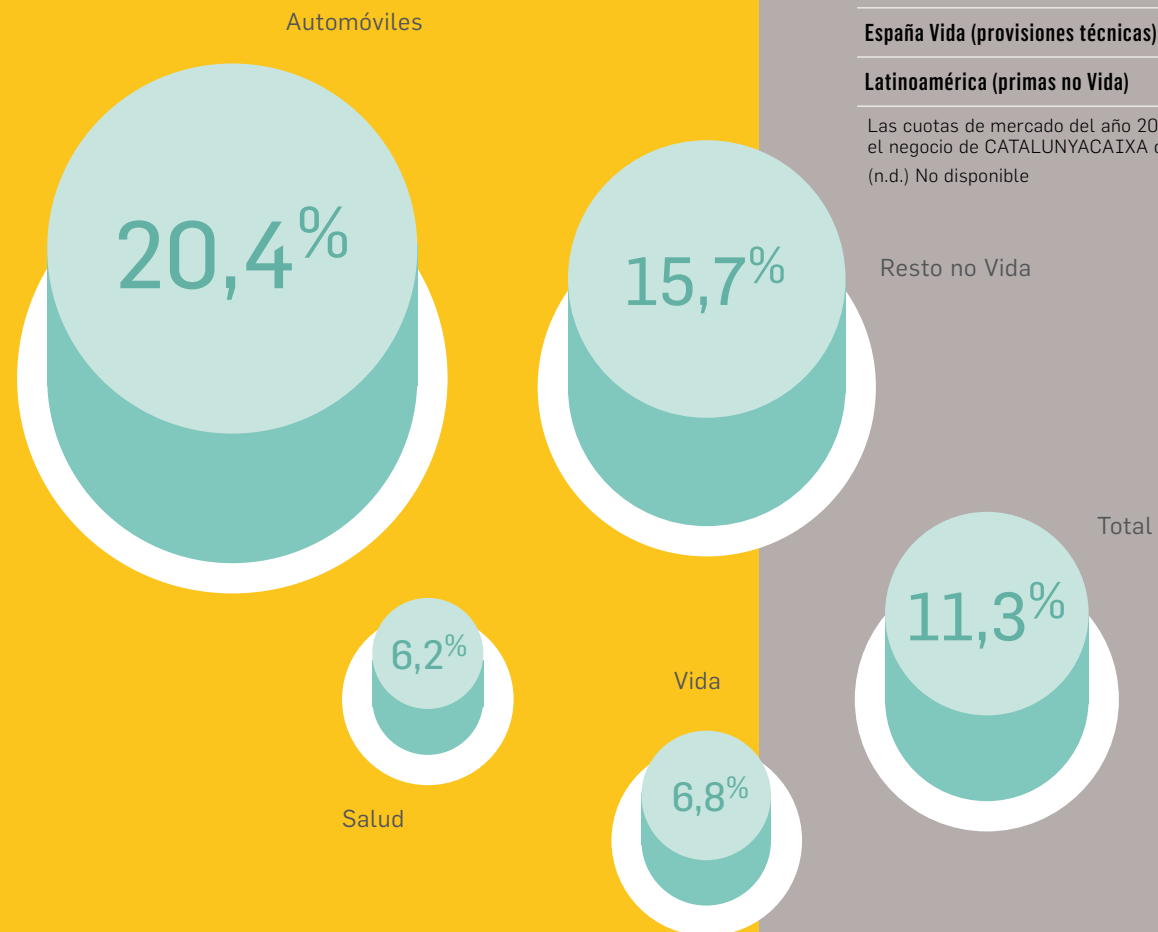


CUOTA DE MERCADO

Cuotas de mercado	2014	2015
España (primas)		
Automóviles	20,5%	20,4%
Salud	5,9%	6,2%
Resto no Vida	15,9%	15,7%
Vida	8,4%	6,8%
Total	12,1%	11,3%
España Vida (provisiones técnicas)	11,2%	10,7%
Latinoamérica (primas no Vida)	9,7%	n.d.

Las cuotas de mercado del año 2014 se han recalculado, clasificando el negocio de CATALUNYACAIXA como discontinuado.
(n.d.) No disponible

Cuota de mercado España



Cuota provisiones técnicas España Vida

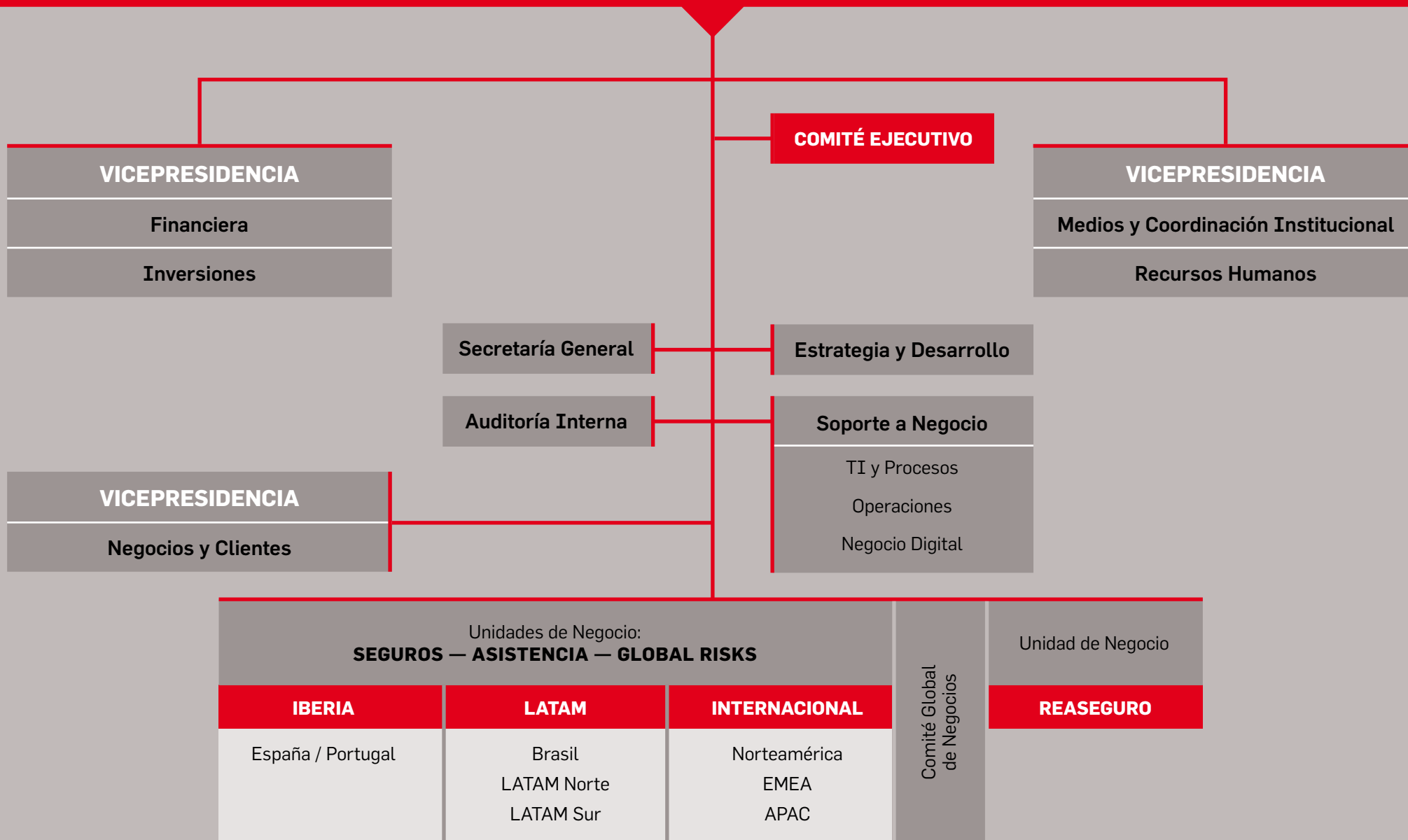


04



Información general

MAPFRE S.A.
PRESIDENCIA



Desglose del accionariado por países

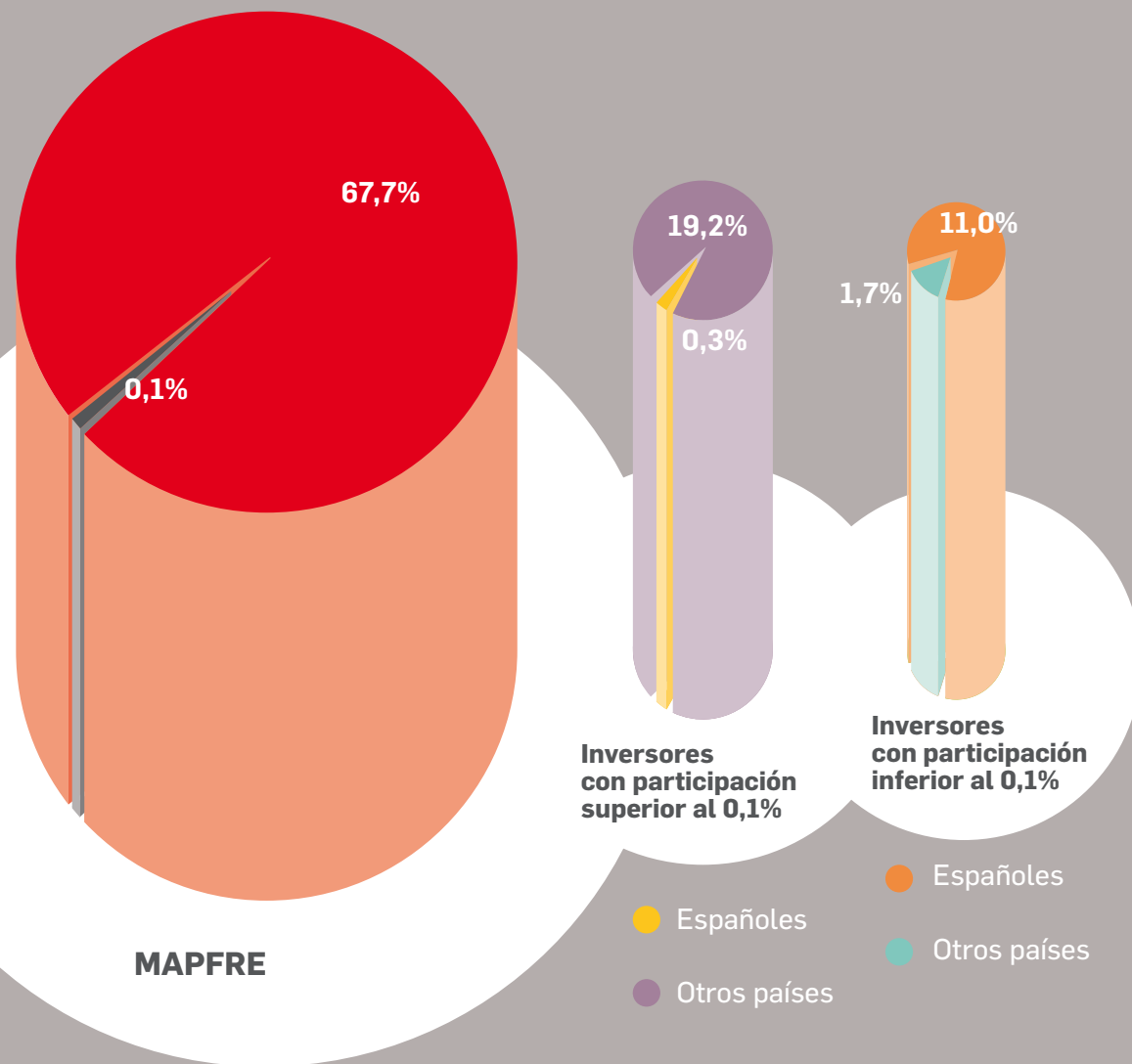
España	79,12%	Australia	0,06%
Estados Unidos	5,26%	Irlanda	0,05%
Alemania	2,08%	Austria	0,04%
Reino Unido	1,76%	Hong Kong	0,04%
Países Nórdicos	1,24%	Italia	0,04%
Francia	0,91%	Japón	0,02%
Suiza	0,26%	Portugal	0,02%
Países Bajos	0,24%	Andorra	0,02%
Canadá	0,18%	Sin Identificar	8,64%

COMPOSICIÓN DEL ACCIONARIADO

Al cierre del ejercicio 2015 la Sociedad contaba con un total de 232.095 accionistas, de los que 228.867 tenían residencia en España con una participación individual inferior al 0,10 por 100 del capital. Fundación MAPFRE, mediante su participación directa e indirecta, era titular del 67,8 por 100 del capital social; los inversores españoles con participación superior al 0,1 por 100 representaban el 0,3 por 100. En cuanto a los accionistas con residencia en otros países, el 19,2 por 100 correspondía a inversores con participación superior al 0,1 por 100, y el 1,7 por 100 al resto.

Composición del accionariado 2015

Composición del accionariado	2014		2015	
	%	número	%	número
CARTERA MAPFRE	67,7	1	67,7	3
Otras entidades MAPFRE	0,08	2	0,1	2
Inversores con participación superior al 0,1%				
Españoles	1,1	7	0,3	2
Otros países	17,8	22	19,2	24
Inversores con participación inferior al 0,1%				
Españoles	11,7	244.623	11,0	228.867
Otros países	1,6	3.320	1,7	3.199
TOTAL	100	247.975	100	232.097



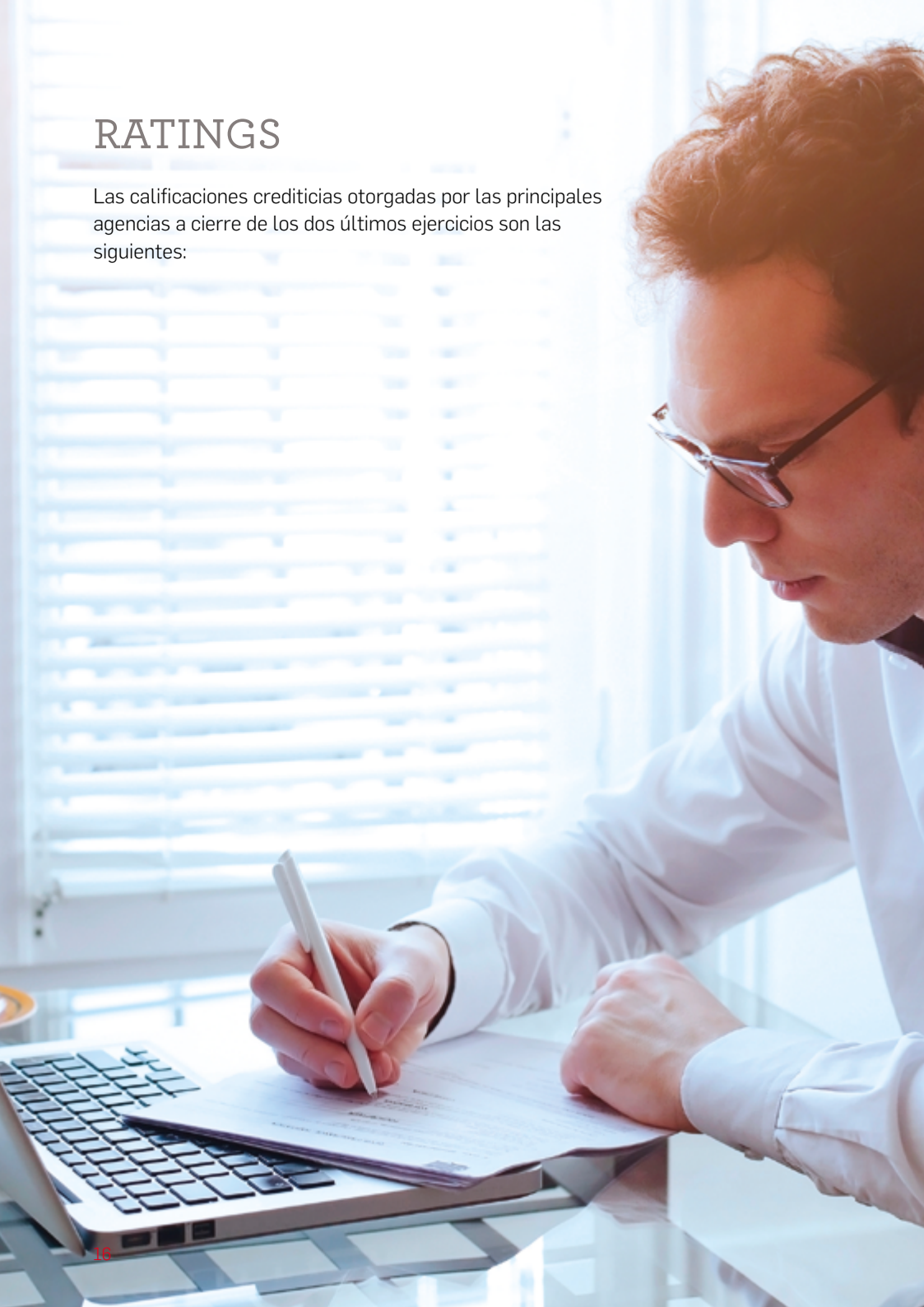
MAPFRE

- Cartera MAPFRE
- Otras entidades MAPFRE

- Españoles
- Otros países
- Españoles
- Otros países

RATINGS

Las calificaciones crediticias otorgadas por las principales agencias a cierre de los dos últimos ejercicios son las siguientes:



STANDARD & POOR'S

ENTIDAD	2015	2014
MAPFRE S.A. (Rating de emisor de deuda)	BBB+ Perspectiva estable	BBB+ Perspectiva estable
MAPFRE S.A. (Deuda subordinada €700 MM)	BBB- Perspectiva estable	BBB- Perspectiva estable
MAPFRE GLOBAL RISKS (Rating de fortaleza financiera)	A Perspectiva estable	A Perspectiva estable
MAPFRE RE (Rating de fortaleza financiera)	A Perspectiva estable	A Perspectiva estable

A.M. BEST

ENTIDAD	2015	2014
MAPFRE RE (Rating de fortaleza financiera)	A Perspectiva estable	A Perspectiva estable
MAPFRE GLOBAL RISKS (Rating de fortaleza financiera)	A Perspectiva estable	A Perspectiva estable

MOODY'S

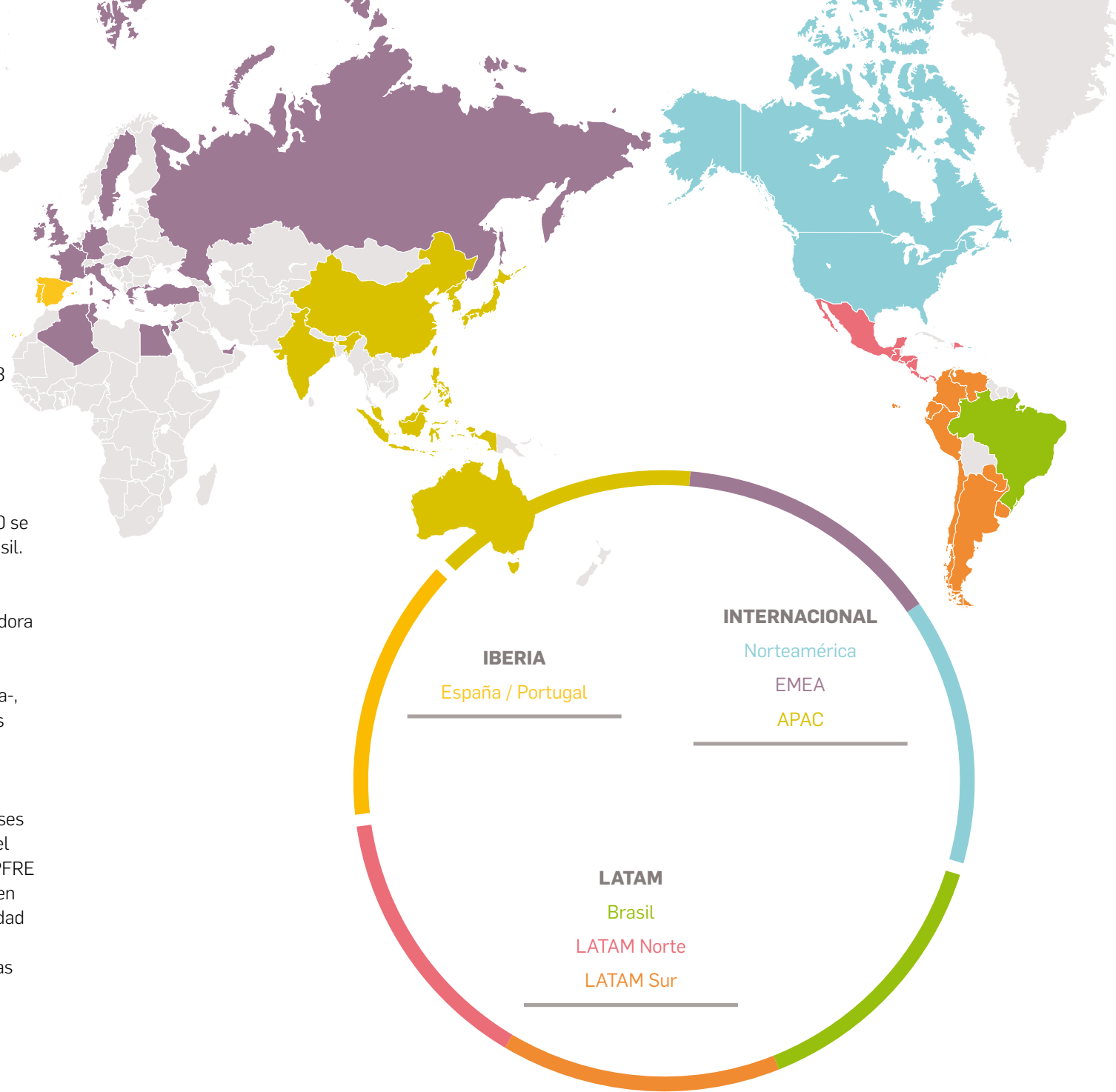
ENTIDAD	2015	2014
MAPFRE GLOBAL RISKS (Rating de fortaleza financiera)	A3 Perspectiva positiva	Baa1 Perspectiva positiva
MAPFRE ASISTENCIA (Rating de fortaleza financiera)	A3 Perspectiva positiva	Baa1 Perspectiva positiva

IMPLANTACIÓN

MAPFRE opera en un total de 51 países, a través de 237 sociedades. Al cierre del ejercicio 2015, tenía 5.848 oficinas propias en todo el mundo; además distribuye sus productos a través de 8.932 oficinas de entidades bancarias y otros puntos de venta que comercializan los seguros de MAPFRE en virtud de acuerdos de colaboración; y cuenta con una red de más de 80.000 agentes y mediadores, de los cuales alrededor de 7.200 se encuentran en Estados Unidos y más de 23.000 en Brasil.

En la actividad de seguros, MAPFRE es la mayor aseguradora española en el mundo, la décima aseguradora en Europa, y está implantada en prácticamente todos los países de América Latina -región en la que es el segundo grupo asegurador y el líder en seguros No Vida-, en los Estados Unidos de América -donde es una de las 20 primeras aseguradoras de automóviles del país-, en Alemania, Filipinas, Italia, Malta, Portugal y Turquía.

En la actividad de Asistencia, MAPFRE opera en 47 países y es la tercera compañía mundial del sector. Además, el Grupo cuenta con una reaseguradora profesional (MAPFRE RE) que se encuentra entre las 15 primeras entidades en el ranking del reaseguro mundial y desarrolla su actividad en todo el mundo, contando para ello con 19 oficinas y dos sociedades filiales. Para la gestión de los programas globales de seguros, el Grupo cuenta con la compañía especializada MAPFRE GLOBAL RISKS.



Implantación

ÁREA TERRITORIAL

LATAM



BRASIL

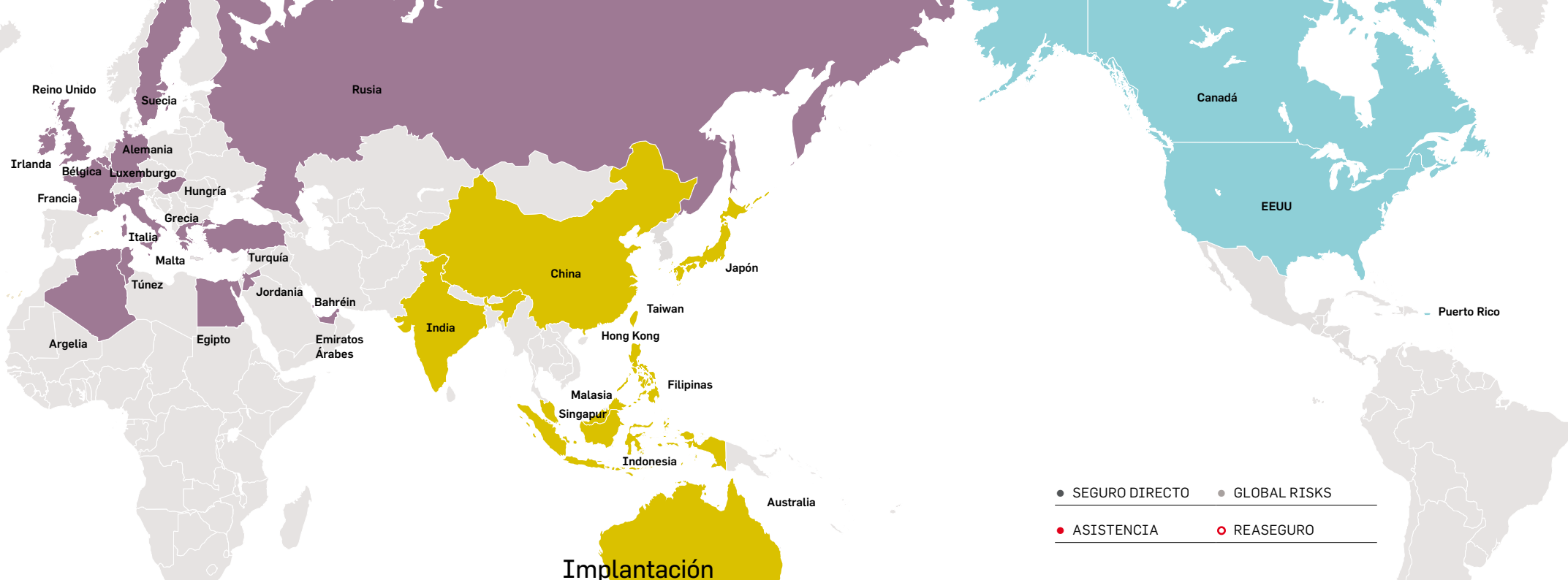
Brasil ● ● ○

LATAM NORTE

Costa Rica ●	México ● ● ○
El Salvador ● ●	Nicaragua ● ●
Guatemala ● ●	Panamá ● ●
Honduras ● ●	Rep. Dominicana ● ●

LATAM SUR

Argentina ● ● ○	Paraguay ●
Chile ● ● ○	Perú ● ●
Colombia ● ● ○	Uruguay ● ●
Ecuador ● ●	Venezuela ● ● ○



- SEGURO DIRECTO ● GLOBAL RISKS
- ASISTENCIA ○ REASEGURO

EMEA

Alemania	● ● ● ○	Italia	● ● ● ○
Argelia	●	Jordania	●
Bahrén	●	Luxemburgo	●
Bélgica	● ● ○	Malta	● ●
Egipto	●	Reino Unido	● ● ○
Emiratos Árabes	●	Rusia	●
Francia	● ● ● ○	Suecia	●
Grecia	●	Túnez	●
Hungría	●	Turquía	● ●
Irlanda	●		

Implantación

ÁREA TERRITORIAL

INTERNACIONAL

APAC

Australia	●	Indonesia	●
China	● ● ○	Japón	●
Filipinas	● ● ● ○	Malasia	○
Hong Kong	●	Singapur	○
India	●	Taiwán	●

NORTEAMÉRICA

Canadá	● ● ○
EE UU	● ● ● ○
Puerto Rico	● ●

Implantación

ÁREA TERRITORIAL

IBERIA

IBERIA

España ● ● ● ● Portugal ● ● ●

- SEGURO DIRECTO
- ASISTENCIA
- GLOBAL RISKS
- REASEGURO

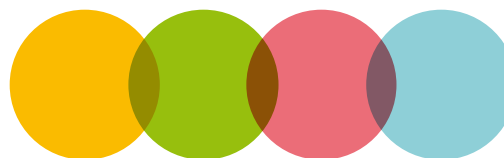
España

▶ **2.993** Oficinas propias

▶ **3.330** Oficinas Bancaseguros



CANALES DE COMERCIALIZACIÓN



La red de distribución de MAPFRE es la mayor del sector asegurador en España y una de las mayores de un grupo financiero en América Latina. MAPFRE apuesta de forma decidida por mantener en los países en los que opera sus redes propias, que son compatibles con el resto de canales de distribución. La orientación al cliente, la oferta global de productos, y la adaptación a las particularidades jurídicas y comerciales de cada uno de los mercados en que está presente son algunas de las claves del éxito de su modelo.

La red global de distribución de MAPFRE estaba constituida a finales de 2015 por 14.780 oficinas, de las que 8.932 corresponden a bancaseguros.

Oficinas	2015	2014
DIRECTAS Y DELEGADAS	5.848	5.524
BANCASEGUROS	8.932	9.484
TOTAL OFICINAS	14.780	15.008

Durante el año 2015 más de 80.000 mediadores, incluyendo agentes, delegados y corredores, han colaborado en la distribución de productos.

Red comercial	2015	2014
AGENTES	31.332	30.340
DELEGADOS	9.831	9.055
CORREDORES	39.167	39.894
TOTAL RED COMERCIAL	80.330	79.289

Las redes propias de MAPFRE se complementan con la capacidad de distribución que aportan los acuerdos con diferentes entidades, y en especial los de bancaseguros (BANKIA, BANKINTER, BANCO CASTILLA-LA MANCHA (filial de LIBERBANK), BANCO DE CAJA ESPAÑA DE INVERSIONES, SALAMANCA Y SORIA (filial de UNICAJA), BANCO DO BRASIL, BHD LEON y BANK OF VALLETTA, entre otros). Durante el año 2015, MAPFRE distribuyó sus productos a través de 8.932 oficinas de bancaseguros (de las que 3.330 se sitúan en España y 5.424 en Brasil). Asimismo, MAPFRE tiene un total de 2.604 acuerdos de distribución, entre los que destacan los que mantiene con entidades financieras, concesionarios de automóviles, centros comerciales y empresas de servicios.



EVOLUCIÓN BURSÁTIL DE LA ACCIÓN

Información básica relativa a
la acción de MAPFRE al cierre
del ejercicio 2015:



LA ACCIÓN DE MAPFRE

Número de acciones en circulación
3.079.553.273

Totalmente suscritas e íntegramente desembolsadas.

Valor nominal
de cada acción

0,1€

Tipo de acción

Ordinaria, representada por
anotación en cuenta. Todas las
acciones en circulación tienen los
mismos derechos políticos y
económicos.

Principales índices bursátiles en los que se incluye la acción

- _ IBEX 35
- _ Dow Jones STOXX Insurance
- _ MSCI Spain
- _ FTSE All-World Developed Europe
- _ FTSE4Good (*) y FTSE4Good IBEX(*)

* Índices que evalúan el
comportamiento de las empresas en
función de sus actuaciones a favor
del desarrollo sostenible y del
respeto a los Derechos Humanos.

Mercados en los que cotiza

Bolsas de Madrid
y de Barcelona
(Mercado Continuo).

Código ISIN

ES0124244E34





En el siguiente cuadro puede apreciarse el comportamiento de la acción de MAPFRE en los últimos cinco años, comparado con los dos principales índices de referencia (el selectivo IBEX 35 y el sectorial Dow Jones Stoxx Insurance):

	1 año	3 años	5 años
MAPFRE	(17,8%)	(0,1%)	11,3%
DJ Stoxx Insurance	14,0%	61,3%	84,9%
IBEX 35	(7,2%)	16,9%	(3,2%)

En el mismo periodo, el beneficio por acción (BPA) de MAPFRE ha tenido el siguiente comportamiento:

	2015	2014	2013	2012	2011
BPA (euros)	0,23	0,27	0,26	0,22	0,32
Incremento	(14,8%)	3,8%	18,2%	(31,3%)	3,2%

Durante el ejercicio 2015 las acciones de MAPFRE S.A. han cotizado 257 días en el Mercado Continuo, con un índice de frecuencia del 100 por 100. Se han contratado 2.553.834.115 títulos, frente a 2.986.558.095 en el ejercicio anterior, con disminución del 14,5 por 100. El valor efectivo de estas transacciones ha ascendido a 7.314,2 millones de euros, frente a 8.813,8 millones de euros en 2014, con disminución del 17 por 100.

A finales de 2015, seis bancos de negocios españoles e internacionales recomendaban "comprar" las acciones de la Sociedad, frente a seis recomendaciones de "mantener" y cinco de "vender".

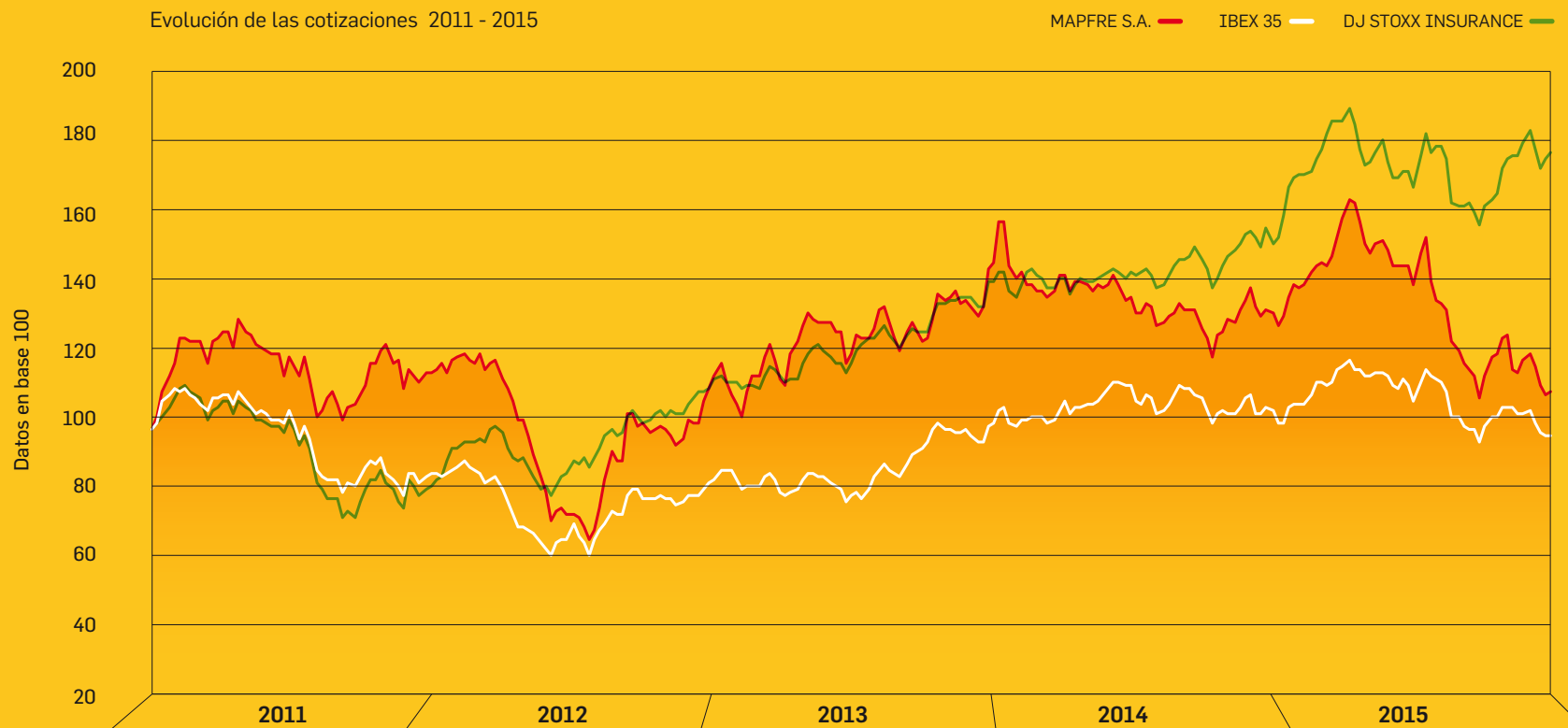
Evolución bursátil de la acción

	2011	2012	2013	2014	2015
Capitalización a 31 de diciembre (millones euros)	7.560,3	7.129,2	9.586,6	8.662,8	7.119,9
Número de acciones en circulación	3.079.553.273	3.079.553.273	3.079.553.273	3.079.553.273	3.079.553.273
PER	7,9	10,7	12,1	10,3	10,0
Beneficio por acción ajustado (euros)	0,32	0,22	0,26	0,27	0,23
Precio / Valor en libros	1,07	0,91	1,22	0,95	0,83
Dividendo por acción (euros)	0,15	0,12	0,12	0,14	0,14
Rentabilidad por dividendo (%)	5,9	6,1	4,4	4,7	4,9
Número medio diario acciones contratadas	9.581.223	9.459.267	9.727.802	11.711.993	9.937.097
Valor efectivo medio diario (millones euros)	24,48	18,51	26,26	34,56	28,46

El beneficio y el dividendo por acción se han calculado usando un factor de ajuste y el número de acciones promedio ponderado, en conformidad con lo establecido por la NIC 33.

MAPFRE - IBEX 35 - DJ STOXX Insurance

Evolución de las cotizaciones 2011 - 2015



DIVIDENDOS

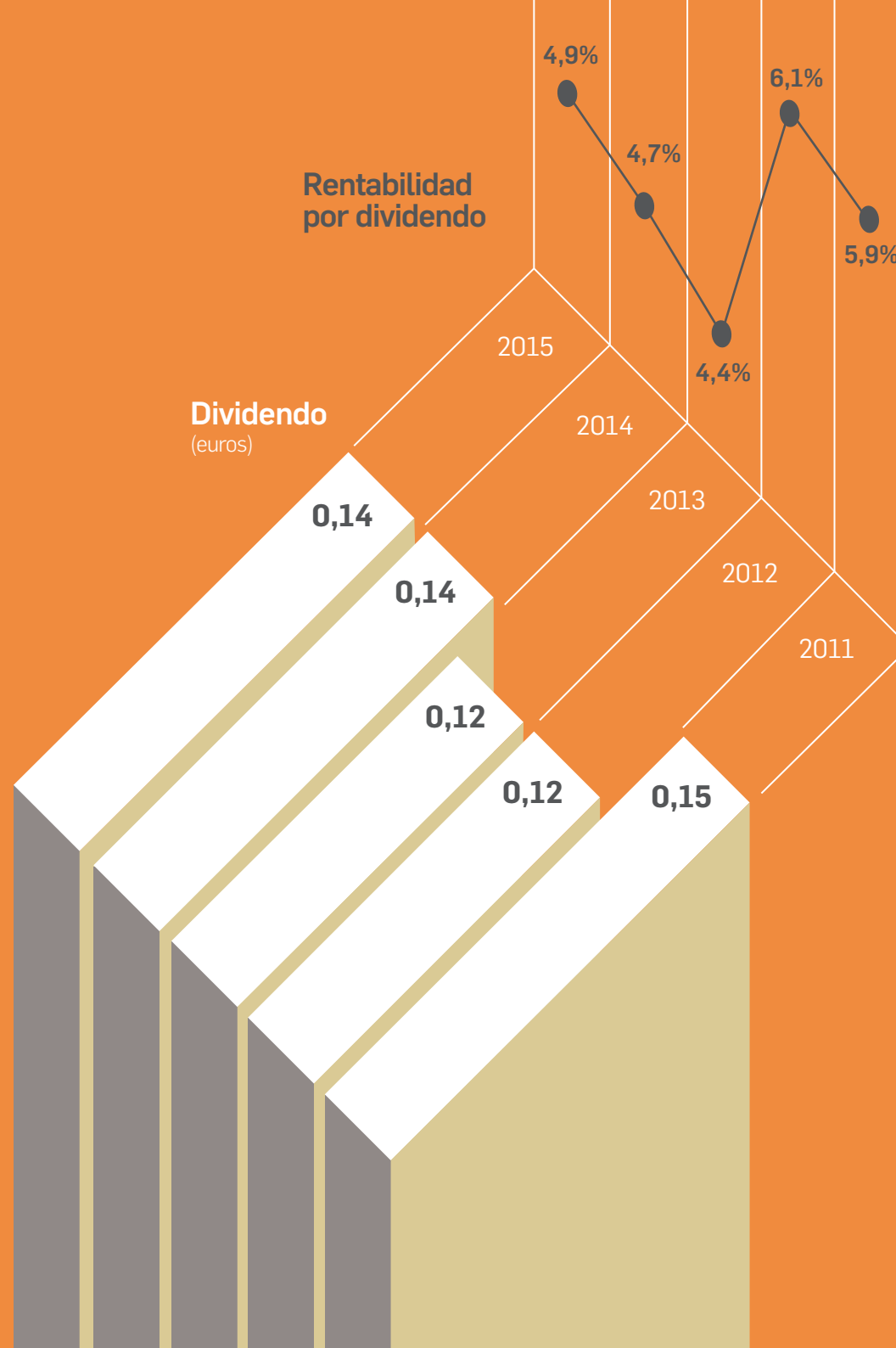
Uno de los principales objetivos de MAPFRE es la generación de valor y la adecuada remuneración al accionista. Por ello, en el mes de octubre el Consejo de Administración acordó abonar un dividendo activo a cuenta de los resultados del ejercicio 2015 de 0,06 euros por acción, situando el dividendo total pagado en el año en 0,14 euros por acción.

El desembolso total en 2015 en concepto de dividendos ha ascendido a 431,1 millones de euros, el mismo importe que el ejercicio anterior. Es importante destacar que desde que se inició la crisis económica y financiera en 2007, MAPFRE ha aumentado el importe destinado a dividendos en un 72,2 por 100.

El dividendo total propuesto con cargo a los resultados del año 2015 se eleva a 0,13 euros brutos por acción, e incluye el dividendo complementario de 0,07 euros brutos por acción que se propone a la Junta General. Este dividendo supone un ratio de "pay out" (porcentaje del resultado neto que se distribuye como dividendo) del 56,5 por 100.

La evolución del dividendo y de la rentabilidad por dividendos, calculada en base al precio medio de la acción, han sido las siguientes:

	2015	2014	2013	2012	2011
Dividendo (euros)	0,14	0,14	0,12	0,12	0,15
Rentabilidad por dividendo	4,9%	4,7%	4,4%	6,1%	5,9%



MARGEN DE SOLVENCIA

El margen de solvencia refleja la suficiencia del patrimonio propio no comprometido para cubrir las exigencias mínimas requeridas por la regulación.

El importe del margen de solvencia del Grupo de los ejercicios 2015 y 2014 es de 9.825,15 y 10.349,40 millones de euros respectivamente, cifras éstas que superan la cuantía mínima exigida (que asciende a 3.850,35 y 3.996,39 millones de euros, respectivamente) en 2,55 veces en el ejercicio 2015 y 2,59 veces en 2014.

RATIOS DE GESTIÓN

El ratio combinado mide la incidencia de los costes de gestión y de la siniestralidad de un ejercicio sobre las primas del mismo. En el año 2015 este ratio se sitúa en el 98,6 por 100, lo que supone un incremento de 2,8 puntos porcentuales respecto al ejercicio anterior. Esta evolución recoge el impacto de las tormentas de nieve en Estados Unidos, que han añadido 1,3 puntos porcentuales al ratio combinado, y el repunte de la siniestralidad en Iberia y en MAPFRE ASISTENCIA.

En el cuadro siguiente se recoge la evolución de los principales ratios de gestión:

	GASTOS ⁽¹⁾		SINIESTRALIDAD ⁽²⁾		COMBINADO ⁽³⁾	
	2015	2014	2015	2014	2015	2014
IBERIA	22,2%	20,9%	75,0%	74,0%	97,2%	94,9%
LATAM NORTE	35,9%	35,5%	60,9%	59,5%	96,8%	95,0%
LATAM SUR	38,1%	33,3%	60,0%	65,6%	98,1%	98,9%
BRASIL	33,8%	32,9%	60,8%	60,2%	94,6%	93,1%
EMEA	28,4%	27,6%	74,2%	68,6%	102,6%	96,2%
NORTEAMÉRICA	27,7%	27,7%	80,4%	74,4%	108,1%	102,1%
APAC	29,4%	28,4%	74,4%	65,1%	103,8%	93,5%
MAPFRE RE	29,3%	28,6%	64,6%	64,5%	93,9%	93,1%
MAPFRE S.A.	28,6%	27,8%	70,0%	68,0%	98,6%	95,8%

ROE

El índice de rentabilidad (ROE), representado por la proporción entre el beneficio neto atribuible a la sociedad matriz (deducida la participación de socios externos) y sus fondos propios medios, se ha situado en el 8 por 100 (10 por 100 en 2014).

Esta evolución recoge:

– La disminución del resultado técnico de No Vida, como consecuencia, fundamentalmente, de las pérdidas por las excepcionales nevadas registradas en Estados Unidos, así como del repunte de la siniestralidad en Iberia y en MAPFRE ASISTENCIA.

– La buena evolución del resultado técnico-financiero del negocio de Vida en Brasil.

– El decrecimiento de los fondos propios, propiciado por la caída en el valor de mercado de la cartera de inversiones financieras, la depreciación de las principales divisas respecto al euro, con la excepción del dólar estadounidense, y la venta del negocio asegurador de CATALUNYACAIXA.



1 (Gastos de explotación netos de reaseguro – otros ingresos técnicos + otros gastos técnicos) / Primas imputadas netas de reaseguro. Cifras relativas al seguro No Vida.

2 (Siniestralidad del ejercicio neta de reaseguro + variación de otras provisiones técnicas + participación en beneficios y extornos) / Primas imputadas netas de reaseguro. Cifras relativas al seguro No Vida.

3 Ratio combinado = Ratio de gastos + Ratio de siniestralidad. Cifras relativas al seguro No Vida. En 2014 la participación en beneficios y extornos se incluía en el ratio de gastos.

Nota: La información de 2014 se ha reexpresado para recoger la clasificación del negocio de CATALUNYACAIXA como discontinuado, e incluye ajustes en la imputación regional de gastos e ingresos de MAPFRE ASISTENCIA.

05



Acontecimientos relevantes del ejercicio

EJERCICIO 2015



_ ENERO

9 DE ENERO

El Presidente de MAPFRE, Antonio Huertas, expone la experiencia de la compañía en Turquía en un encuentro empresarial sobre el Plan Estratégico de Internacionalización y Mercados Prioritarios, impulsado por el Consejo Empresarial para la Competitividad (CEC).

13 DE ENERO

Antonio Huertas, Presidente de MAPFRE, participa en una mesa de debate sobre las oportunidades en España para los negocios, en el marco de la V edición del Spain Investors Day (SID).

15 DE ENERO

Insureand&Go, filial de MAPFRE ASISTENCIA especializada en la venta de seguro de viaje online, obtiene el Premio Silver a Mejor Proveedor de Seguros de Viaje en el mercado británico.

16 DE ENERO

MAPFRE, reconocida como una de las aseguradoras médicas con mejor reputación de España por el Monitor de Reputación Sanitaria (MRS).

20 DE ENERO

MAPFRE incluye la cobertura de protección digital en sus seguros de hogar en España.

22 DE ENERO

El Consejo de Administración aprueba su nuevo Reglamento y designa al consejero independiente Rafael Beca Borrego como Consejero Coordinador.

_ FEBRERO

3 DE FEBRERO

MAPFRE pone en marcha su modelo de innovación enfocado a desarrollar propuestas de valor dirigidas al cliente, con el fin de impulsar el crecimiento orgánico.

6 DE FEBRERO

MAPFRE alcanza un acuerdo con MIDDLEOAK INSURANCE (EE.UU.) y comienza a operar en los ramos de hogar y autos en los estados de Vermont y Maine (Nueva Inglaterra).

11 DE FEBRERO

MAPFRE presenta los resultados del Grupo en 2014, año en que supera los 26.367 millones de euros en ingresos (un 1,8 por 100 más) y obtiene un beneficio atribuible de 845 millones de euros, un 6,9 por 100 más.

El Consejo de Administración designa a Georg Daschner, nuevo vocal de dicho órgano, con carácter de consejero independiente.

13 DE FEBRERO

MAPFRE, reconocida como la marca de seguros de automóvil más fuerte a nivel global, según el ranking BSI (Brand Strength Index), del estudio Top Social Brands, realizado por Conzoom.

18 DE FEBRERO

MAPFRE se integra en el Grupo Español para el Crecimiento Verde, una iniciativa para luchar contra el cambio climático.



20 DE FEBRERO

MAPFRE se incorpora a la Junta Directiva de PSI (Principios de Sostenibilidad en el Seguro), una propuesta global de las Naciones Unidas para el Medio Ambiente y la Iniciativa Financiera.

_ MARZO

3 DE MARZO

MAPFRE INSURANCE alcanza un acuerdo con el equipo de fútbol Columbus Crew SC, de la Major League Soccer, para bautizar su estadio con el nombre MAPFRE Stadium.

5 DE MARZO

MAPFRE ASISTENCIA compra la cartera de clientes de seguro de viaje de l'Européenne en Bélgica.

10 DE MARZO

El Presidente de MAPFRE, Antonio Huertas, participa en Bruselas en la reunión del European Financial Services Round Table (EFR) y en el sexto encuentro anual del EFR Stakeholder Round Table, que reunió a los presidentes y CEO de bancos internacionales y compañías de seguros con sede en Europa.

BB MAPFRE recibe el reconocimiento como empresa Top Employer Brasil 2015 otorgado por el Instituto Internacional de Certificación Top Employers.

13 DE MARZO

La Junta General de Accionistas aprueba las cuentas del Grupo y la propuesta de repartir un dividendo total con cargo a los resultados de 2014 de 0,14 euros por acción, lo que representa un incremento del 7,7 por 100 respecto al

año anterior. Además acuerda el nombramiento de KPMG como nuevo auditor de cuentas para los ejercicios 2015, 2016 y 2017.

16 DE MARZO

MAPFRE firma la declaración del sector seguros de Naciones Unidas en apoyo a la reducción del riesgo de desastres.

24 DE MARZO

El Presidente de MAPFRE, Antonio Huertas, preside la presentación del informe del Consejo Empresarial para la Competitividad sobre el crecimiento de la economía española en los próximos años.

26 DE MARZO

BB MAPFRE inaugura un nuevo call center en Franca, São Paulo (Brasil).

_ ABRIL

15 DE ABRIL

MAPFRE INSULAR inaugura en Ciudad Quezón (Metro Manila, Filipinas) sus primeras oficinas comunales dedicadas a la atención de clientes de bajos ingresos.

21 DE ABRIL

MAPFRE reconocida en España como una de las mejores empresas para trabajar según la consultora internacional y de gestión de Recursos Humanos Great Place to Work, en la categoría de organizaciones de más de 1.000 empleados.

23 DE ABRIL

MAPFRE ASISTENCIA gana el premio Innovation and Excellence en los Corporate LiveWire Awards.

28 DE ABRIL

MAPFRE MÉXICO reconocida por octavo año consecutivo como una de las mejores empresas para trabajar por el Instituto Great Place to Work.

30 DE ABRIL

Ignacio Baeza, Vicepresidente de MAPFRE, elegido Vicepresidente Primero de la Unión Española de Entidades Aseguradoras y Reaseguradoras (UNESPA).

MAPFRE PARAGUAY, reconocida con el premio Top of Mind por cuarto año consecutivo que reconoce a las empresas más conocidas del país.

_ MAYO

1 DE MAYO

MAPFRE GLOBAL RISKS celebra en Bilbao sus XXIV Jornadas Internacionales.

13 DE MAYO

MAPFRE ocupa el puesto 402 en la lista Global 2000 de las empresas más valiosas del mundo, elaborada por la revista *Forbes*.

25 DE MAYO

MAPFRE se adhiere al Consejo Iberoamericano para la Productividad y la Competitividad.

27 DE MAYO

MAPFRE aprueba la actualización del marco estratégico de la función de seguridad y medio ambiente.

MAPFRE reconocida como la compañía de seguros con mejor reputación en el mercado español, por la consultora Advice.

29 DE MAYO

MAPFRE completa la adquisición de DIRECT LINE en Italia y Alemania. La operación permite a la compañía sumar 1,6 millones de nuevos clientes y 709 millones de euros en primas.

_ JUNIO

8 DE JUNIO

MAPFRE, galardonada por los 15 años de Liderazgo Reputacional en los premios ABC que reconoce a las empresas incluidas en el Monitor Empresarial de Reputación Corporativa (MERCOC).

10 DE JUNIO

MAPFRE RE celebra el Foro Internacional 2015 que reunió a clientes de 13 países para debatir sobre los retos que debe abordar el sector.

18 DE JUNIO

MAPFRE abona un dividendo complementario de 0,08 euros brutos por acción con cargo a los resultados de 2014.



24 DE JUNIO

El Consejo de Administración aprueba los Principios Institucionales, Empresariales y Organizativos del Grupo, que sustituyen al Código de Buen Gobierno.

MAPFRE recibe de Computerworld y Fujitsu sendos galardones que reconocen a la compañía como una de las empresas más avanzadas e innovadoras dentro del sector asegurador.

_ JULIO

13 DE JULIO

MAPFRE ASISTENCIA llega a un acuerdo con la Organización Europea de Erasmus (ESN) para la distribución digital de seguro de viaje para los estudiantes erasmus europeos.

17 DE JULIO

La agencia Standard & Poor's mantiene la calificación de MAPFRE S.A. en "BBB+" con perspectiva estable.

21 DE JULIO

BB MAPFRE, entre las compañías más innovadoras en Brasil según un ranking del periódico *Valor Económico* y la consultora Strategy&, de PwC.

22 DE JULIO

Moody's eleva el rating de MAPFRE GLOBAL RISKS y MAPFRE ASISTENCIA desde Baa1 a A3, con perspectiva positiva.



24 DE JULIO

El Consejo de Administración de MAPFRE designa a María Leticia Freitas Costa nueva vocal de dicho órgano, con carácter de consejera independiente.

28 DE JULIO

MAPFRE GENEL SIGORTA traslada sus oficinas al centro de Esmirna, la tercera ciudad más poblada de Turquía.

31 DE JULIO

MAPFRE transmite a CATALUNYA BANC el 50,01 por 100 de la participación que poseía en el capital de CATALUNYACAIXA VIDA y de CATALUNYACAIXA ASSEGUANCES GENERALS por 606,8 millones de euros.

_ AGOSTO

11 DE AGOSTO

La publicación *National Underwriter Property & Casualty* incluye a MAPFRE como el 39º grupo asegurador de EE.UU. por volumen de primas netas al cierre del ejercicio 2014 en su ranking de los 100 primeros grupos aseguradores.

_ SEPTIEMBRE

1 DE SEPTIEMBRE

BB MAPFRE, premiada por Great Place to Work como una de las mejores empresas para trabajar en Brasil.

2 DE SEPTIEMBRE

MAPFRE y BANKINTER adquieren conjuntamente el negocio de vida y pensiones de BARCLAYS en Portugal por 75 millones de euros.



7 DE SEPTIEMBRE

DIRECT LINE, premiada por sus servicios a sus clientes en Alemania, por *Focus Money* y la agencia *ServiceValue*.

9 DE SEPTIEMBRE

MAPFRE mejora 15 puestos y se sitúa en el 399 del ranking FORTUNE GLOBAL 500 que reúne a las mayores corporaciones y empresas del mundo.

MAPFRE RE inaugura sucursales en Singapur y Labuan (Malasia) con el objetivo de reforzar su negocio reasegurador en el continente asiático.

24 DE SEPTIEMBRE

MAPFRE se convierte en el proveedor exclusivo de salud para los empleados de REPSOL en España.

28 DE SEPTIEMBRE

MAPFRE accede a la Junta Directiva del programa de miembros de la Organización Mundial del Turismo.

30 DE SEPTIEMBRE

MAPFRE sube 19 posiciones en el ranking MERCO en Argentina, hasta el puesto número 32, y es la segunda aseguradora más prestigiosa en este país.

_ OCTUBRE

1 DE OCTUBRE

El Consejo de Administración aprueba la creación de un nuevo servicio de estudios, a cuyo frente estará Manuel Aguilera Verduzco, quien ha sido desde 1998 Presidente de la Comisión de Seguros y Fianzas de México.

5 DE OCTUBRE

MAPFRE ASISTENCIA recibe el premio Mejores del Seguro de la revista *Apólite*.

9 DE OCTUBRE

MAPFRE GLOBAL RISKS sitúa en Londres su centro estratégico para el crecimiento de este negocio en el área internacional (EMEA, Norteamérica y APAC).

MAPFRE RE patrocina el 23º Encuentro Intereuropeo de Reaseguros que organiza anualmente el Instituto de Estudios Financieros (IESE).

16 DE OCTUBRE

MAPFRE lanza Multifondos Elección, un nuevo seguro de ahorro modalidad *unit linked*.

MAPFRE MÉXICO fortalece su red territorial con la apertura de cinco nuevas oficinas.

26 DE OCTUBRE

MAPFRE y la compañía estadounidense SOLERA HOLDINGS Inc. inauguran en Beijing (China) CESVI CHINA, un centro de desarrollo tecnológico para la reparación de automóviles en China, a través de una joint venture, STC, en la que MAPFRE participa con un 25 por 100.

29 DE OCTUBRE

El Consejo de Administración designa a Antonio Núñez Tovar como Vicepresidente Segundo en sustitución de Francisco Vallejo Vallejo (que causa baja al cumplir la edad máxima prevista en la normativa de la entidad) y a Ignacio Baeza Gómez, como Vicepresidente Tercero en sustitución de Antonio Núñez Tovar.

_ NOVIEMBRE

2 DE NOVIEMBRE

VERTI consigue el Certificado de Buenas Prácticas para el Comercio Electrónico de AENOR.

3 DE NOVIEMBRE

El Consejo de Administración nombra a Eduardo Pérez de Lema como CEO y Presidente de la Comisión Directiva de MAPFRE RE.

4 DE NOVIEMBRE

MAPFRE, reconocida como una de las empresas líderes en la lucha contra el cambio climático durante la Conferencia Anual *Driving Sustainable Economies 2015*.

MAPFRE galardonada como la mejor aseguradora de servicios sanitarios en España en la primera edición de los premios New Medical Economics.

6 DE NOVIEMBRE

MAPFRE avanza cuatro puestos, hasta la posición número 13, y es reconocida como la mejor aseguradora para trabajar en España, según el ranking MERCO Talento.

10 DE NOVIEMBRE

MAPFRE MÉXICO gana el premio Innovation in Partnership de la cuarta Cumbre Anual de Seguros Masivos América Latina 2015.

11 DE NOVIEMBRE

MAPFRE, premiada por la Cámara de Comercio Hispano-Turca por su contribución a la relación entre ambos países.

12 DE NOVIEMBRE

MAPFRE RE celebra los 25 años de la apertura de sus oficinas y el inicio de sus actividades como reasegurador en Buenos Aires.

17 DE NOVIEMBRE

Superbrands reconoce a MAPFRE MÉXICO como una de las mejores marcas con el Branding 2015-2016 y el Sello de Certificación de Superbrands México.

23 DE NOVIEMBRE

El Presidente de MAPFRE, Antonio Huertas, preside en Río de Janeiro (Brasil) la reunión internacional de CEO de la compañía, donde se ha diseñado, junto a los principales ejecutivos mundiales de la empresa, la estrategia de crecimiento de MAPFRE para los próximos años.

MAPFRE MIDDLESEA, ganadora por partida doble en los Business Awards 2015 en las categorías de mejor aseguradora de Malta y mejor Best-in-Business Overall BIB Award.

24 DE NOVIEMBRE

MAPFRE, la aseguradora con mejor reputación en España y Latinoamérica según el estudio empresarial efectuado por el Monitor Empresarial de Reputación Corporativa (MERCOS).

27 DE NOVIEMBRE

El Comité Ejecutivo de MAPFRE nombra a Jesús Martínez Castellanos nuevo CEO Regional del Área LATAM Norte, en sustitución de José Ramón Tomás Forés.



El Comité Ejecutivo aprueba el Programa de Voluntariado Corporativo.

30 DE NOVIEMBRE

MAPFRE escala dos puestos, hasta la posición número 11, y se mantiene como la aseguradora más responsable en España, según el informe *MERCO responsabilidad y gobierno corporativo 2015*.

_ DICIEMBRE

3 DE DICIEMBRE

Javier San Basilio, Director Regional de MAPFRE RE en el Reino Unido, nombrado Presidente de la Cámara Oficial de Comercio de España en Gran Bretaña.

4 DE DICIEMBRE

El Presidente de MAPFRE, Antonio Huertas, elegido por unanimidad Presidente de Alumni de la Universidad de Salamanca.

7 DE DICIEMBRE

MAPFRE reconocida como una de las Mejores Empresas para Trabajar en Perú, según la consultora internacional y de gestión de Recursos Humanos Great Place To Work (GPTW).

9 DE DICIEMBRE

MAPFRE PORTUGAL premiada como la mejor aseguradora de Vida, en la categoría Mejor Mediana y Pequeña Aseguradora Vida, por sus resultados en este ramo durante el año 2014, por la revista *Exame*.



11 DE DICIEMBRE

El proyecto "Marco Global de Internet" de MAPFRE, reconocido por las empresas SDL y FECRON, como uno de los mejores proyectos desarrollados en España relacionados con la tecnología y transformación digital.

22 DE DICIEMBRE

MAPFRE designa a Elena Sanz Isla, Directora General del Área Corporativa de Recursos Humanos; a Fernando Mata Verdejo, Director General del Área Corporativa de Estrategia y Desarrollo; y a Rafael Senén García, Director General del Área Corporativa de Negocios y Clientes. Asimismo, ha nombrado a Ignacio Baeza, presidente y CEO de MAPFRE ASISTENCIA; y a José Manuel Inchausti, CEO Territorial del Área Iberia.

23 DE DICIEMBRE

MAPFRE MÉXICO, reconocida como una de las mejores aseguradoras por la Comisión Nacional para la Protección y Defensa de los Usuarios de Servicios Financieros (CONDUSEF) por segundo año consecutivo.

06



Evolución del negocio

INGRESOS POR OPERACIONES Y FONDOS GESTIONADOS

Las primas emitidas y aceptadas por el conjunto de las Áreas Territoriales y la Unidad de Negocio de Reaseguro que integran el Grupo han ascendido en el ejercicio 2015 a 23.995,9 millones de euros, con incremento del 2,8 por 100. Las primas consolidadas han sumado 22.311,8 millones de euros, con incremento del 2,3 por 100. Los ingresos totales por operaciones han alcanzado la cifra de 27.571,1 millones de euros, incluyendo 868,9 millones de nuevas aportaciones brutas a fondos de pensiones. Los ingresos mencionados se distribuyen por tipos de actividad como se detalla en el siguiente cuadro ⁽¹⁾:

	2015	2014	% 15/14
Primas emitidas y aceptadas	22.311,8	21.815,5	2,3%
Ingresos financieros	3.866,7	3.301,8	17,1%
Ingresos de entidades no aseguradoras y otros	523,7	534,7	(2,1%)
Subtotal ingresos consolidados	26.702,2	25.652,0	4,1%
Aportaciones brutas a fondos de pensiones ⁽²⁾	868,9	790,1	10,0%
TOTAL INGRESOS POR OPERACIONES	27.571,1	26.442,1	4,3%

Cifras en millones de euros

1 A efectos comparativos se ha excluido en 2014 a CATALUNYACAIXA, al calificarse como actividad interrumpida.

2 Incluye MAPFRE INVERSIÓN, BANKINTER VIDA, CCM VIDA Y PENSIONES y DUERO PENSIONES.

Los ingresos consolidados del año 2015 presentan cifras superiores en un 4,1 por 100 a las del año anterior y recogen:

— El crecimiento en las primas de No Vida, tanto en España como en los demás países, así como en el reaseguro, que han permitido absorber la contracción del seguro de Vida en España, debido al entorno de tipos de interés bajos.

— Los mayores ingresos financieros procedentes de Brasil y MAPFRE RE.

El siguiente cuadro refleja la evolución de fondos gestionados, que incluyen todas las provisiones técnicas de las compañías de seguros de Vida y las provisiones de seguros de Vida de las entidades aseguradoras multirramo:

	2015	2014	% 15/14
Provisiones técnicas de Vida	28.104,7	30.615,1	(8,2%)
Fondos de pensiones	5.076,2	5.788,8	(12,3%)
Fondos de inversión y carteras gestionadas	4.736,4	4.413,6	7,3%
TOTAL	37.917,3	40.817,5	(7,1%)

Cifras en millones de euros

Excluyendo los efectos de la discontinuidad de la operación de CATALUNYACAIXA en el año 2014 el ahorro gestionado habría crecido un 0,3 por 100, debido a que la buena evolución de la captación y la revalorización de fondos de pensiones y fondos de inversión ha amortiguado el efecto del menor valor de mercado de la cartera de inversiones.

Sin el efecto de los ajustes por el cambio del valor de mercado de los activos que respaldan las provisiones técnicas del seguro de Vida, los fondos gestionados habrían disminuido en un 7,6 por 100 (+0,8 por 100 excluyendo CATALUNYACAIXA).



RESULTADOS

El beneficio neto atribuible a la sociedad matriz (deducidos socios externos) ha alcanzado la cifra de 708,8 millones de euros, con decremento del 16,1 por 100. En el siguiente cuadro se presenta el origen y composición del resultado:



	2015	2014	% 15/14
SEGURO Y REASEGURO DE NO VIDA			
Primas emitidas y aceptadas	17.441,3	16.370,1	6,5%
Primas imputadas netas de reaseguro cedido y retrocedido	13.601,4	13.188,3	3,1%
Siniestralidad neta y variación de otras provisiones técnicas	(9.527,4)	(8.967,6)	6,2%
Gastos de explotación netos de reaseguro	(3.838,7)	(3.609,9)	6,3%
Otros ingresos y gastos técnicos	(48,1)	(50,8)	(5,3%)
Resultado Técnico	187,2	560,0	(66,6%)
Ingresos financieros netos y otros no técnicos	731,8	756,6	(3,3%)
RESULTADO DEL NEGOCIO DE NO VIDA	919,0	1.316,6	(30,2%)
SEGURO Y REASEGURO DE VIDA			
Primas emitidas y aceptadas	4.870,5	5.445,4	(10,6%)
Primas imputadas netas de reaseguro cedido y retrocedido	4.386,9	4.690,7	(6,5%)
Siniestralidad neta y variación de otras provisiones técnicas	(3.863,1)	(4.284,3)	(9,8%)
Gastos de explotación netos de reaseguro	(1.101,3)	(1.128,7)	(2,4%)
Otros ingresos y gastos técnicos	(13,0)	(10,0)	30,0%
Resultado Técnico	(590,5)	(732,3)	(19,4%)
Ingresos financieros netos y otros no técnicos	1.218,1	1.290,7	(5,6%)
Plusvalías (minusvalías) no realiz. en inversiones Unit Linked	71,7	101,9	(29,6%)
RESULTADO DEL NEGOCIO DE VIDA	699,2	660,3	5,9%
OTRAS ACTIVIDADES			
Ingresos de explotación	417,0	446,1	(6,5%)
Gastos de explotación	(519,0)	(473,1)	9,7%
Otros ingresos y gastos	(32,1)	(131,0)	(75,5%)
RESULTADO DE LAS OTRAS ACTIVIDADES	(134,1)	(158,0)	(15,1%)
Resultado por reexpresión de estados financieros	(8,0)	(73,5)	(89,1%)
Beneficio antes de impuestos	1.476,1	1.745,5	(15,4%)
Impuesto sobre beneficios	(463,6)	(486,3)	(4,7%)
Beneficio después de impuestos	1.012,5	1.259,2	(19,6%)
Resultado después de impuestos de actividades interrumpidas	186,5	64,3	-
Resultado del ejercicio	1.199,0	1.323,5	(9,4%)
Resultado atribuible a socios externos	(490,2)	(478,4)	2,5%
RESULTADO ATRIBUIBLE A LA SOCIEDAD DOMINANTE	708,8	845,1	(16,1%)

Cifras en millones de euros

Como consecuencia del acuerdo alcanzado con CATALUNYA BANC y con objeto de que la cuenta de resultados consolidada de 2015 sea comparable con la de 2014, se ha reexpresado esta última.

El desglose del beneficio por Áreas Regionales se muestra a continuación:

	2015	2014	% 15/14
IBERIA	494,8	448,1	10,4%
BRASIL	153,4	142,9	7,3%
NORTEAMÉRICA	(32,7)	67,1	(148,7%)
LATAM SUR	49,4	92,4	(46,5%)
EMEA	(2,4)	47,9	(105,0%)
LATAM NORTE	42,4	57,7	(26,5%)
APAC	(3,4)	5,4	(163,0%)
TOTAL ÁREAS REGIONALES	701,5	861,5	(18,6%)
MAPFRE RE	152,6	141,5	7,8%
HOLDINGS Y ELIMINACIONES	(145,3)	(157,9)	(8,0%)
TOTAL	708,8	845,1	(16,1%)

Cifras en millones de euros

La información de 2014 incluye ajustes en la imputación regional de los gastos e ingresos de MAPFRE ASISTENCIA.

INVERSIONES Y FONDOS LÍQUIDOS

Las inversiones y fondos líquidos tenían a 31 de diciembre de 2015 un valor contable de 46.264,7 millones de euros, con decremento del 4,9 por 100 respecto al año anterior. En el siguiente cuadro se muestran su detalle y distribución porcentual:

	2015	% sobre total	2014	% sobre total
Inversiones sin riesgo	2.788,0	6,0%	3.275,8	6,7%
- Tesorería	989,1	2,1%	1.188,6	2,4%
- Inversiones por cuenta tomadores de seguros	1.798,9	3,9%	2.087,2	4,2%
Inversiones inmobiliarias	2.267,7	4,9%	2.392,0	4,9%
- Inmuebles de uso propio	943,4	2,0%	1.165,7	2,4%
- Resto de inversiones inmobiliarias	1.324,3	2,9%	1.226,3	2,5%
Inversiones financieras	40.159,2	86,8%	41.951,4	86,2%
- Acciones	1.473,2	3,2%	1.377,1	2,8%
- Renta fija	36.821,2	79,6%	39.010,4	80,1%
- Fondos de inversión	1.284,2	2,8%	1.057,2	2,2%
- Otras inversiones financieras	580,6	1,3%	506,7	1,0%
Otras inversiones	1.049,8	2,3%	1.053,9	2,2%
- Inversiones en participadas	197,3	0,4%	233,6	0,5%
- Depósitos por reaseguro aceptado	557,2	1,2%	473,0	1,0%
- Otras	295,3	0,6%	347,3	0,7%
TOTAL GENERAL	46.264,7	100,0%	48.673,1	100,0%

Cifras en millones de euros

Las inversiones inmobiliarias figuran reflejadas en el cuadro anterior sin incluir las plusvalías tácitas existentes, que al cierre del ejercicio ascendían a 974,9 millones de euros, según valoración de expertos independientes.

OPERACIONES DE FINANCIACIÓN

Las principales variaciones en las fuentes de financiación del Grupo durante el ejercicio 2015 han sido las siguientes:

_ Utilización parcial del crédito sindicado del tipo *revolving credit facility* por 470 millones de euros durante el segundo trimestre de 2015 para financiar la adquisición de DIRECT LINE.

_ Las obligaciones simples de MAPFRE que vencieron en noviembre de 2015 (1.000 millones de euros) y el préstamo sindicado contribuyó a su refinanciación, con un saldo al 31 de diciembre de 2015 de 1.000 millones de euros.

_ Como se estipula en el contrato, el vencimiento del préstamo sindicado se amplió de diciembre de 2019 a diciembre de 2020.

En conjunto, el saldo de la deuda financiera y subordinada del Grupo en cifras consolidadas ha experimentado un decremento neto de 16 millones de euros en el ejercicio.

Los gastos financieros han ascendido a 107,7 millones de euros (118,1 millones de euros en 2014), con una disminución del 8,8 por 100.

PATRIMONIO NETO Y RENTABILIDAD

El patrimonio neto consolidado ha alcanzado la cifra de 10.408,3 millones de euros, frente a 11.469,4 millones de euros en 2014. De la citada cantidad, 1.834,6 millones de euros corresponden a la participación de los accionistas minoritarios en las sociedades filiales. Los fondos propios consolidados por acción representaban 2,78 euros al final de 2015 (2,97 euros a 31.12.2014).

En el siguiente cuadro se muestra la variación del patrimonio neto durante el ejercicio:

	Fondos Propios	Intereses Minoritarios	2015	2014
SALDO A 31/12 DEL EJERCICIO ANTERIOR	9.152,7	2.316,7	11.469,4	9.893,7
Ingresos y gastos reconocidos directamente en patrimonio neto				
Por inversiones disponibles para la venta	(474,8)	(135,6)	(610,4)	2.843,6
Por diferencias de conversión	(506,0)	(362,5)	(868,6)	158,4
Por aplicación de contabilidad tácita a provisiones	221,5	99,0	320,5	(2.135,6)
Otros	(4,9)	(0,2)	(5,0)	4,2
TOTAL	(764,2)	(399,3)	(1.163,4)	870,6
Resultado del período	708,8	490,2	1.198,9	1.323,4
Distribución del resultado del ejercicio anterior	(246,4)	(310,8)	(557,1)	(527,5)
Dividendo a cuenta del ejercicio actual	(184,8)	(38,6)	(223,3)	(263,0)
Otros cambios en el patrimonio neto	(92,5)	(223,7)	(316,2)	172,2
SALDO AL FINAL DEL PERIODO	8.573,7	1.834,6	10.408,3	11.469,4

Cifras en millones de euros

La evolución del patrimonio neto recoge:

_ El resultado del ejercicio que incluye el efecto del beneficio neto de 155 millones de euros procedente de la venta del negocio asegurador de CATALUNYACAIXA;

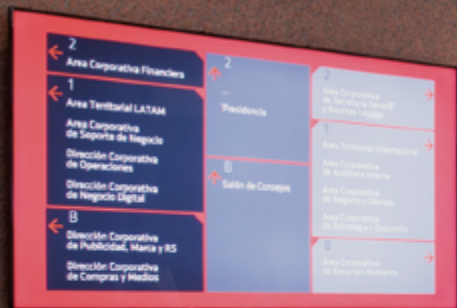
_ La caída en el valor de la cartera de inversiones financieras, compensada en parte por la contabilidad tácita, como resultado de las perturbaciones del mercado, pese a una mejora en el cuarto trimestre;

_ La apreciación de las principales divisas frente al euro, a excepción del dólar estadounidense, con una fuerte caída del real brasileño durante la segunda mitad del año;

_ El dividendo complementario aprobado por la Junta General de Accionistas y abonado en el mes de junio, así como los dividendos pagados por las filiales con socios externos;

_ El dividendo a cuenta de MAPFRE S.A. pagado en diciembre, y los dividendos a cuenta repartidos por las filiales con socios externos;

_ El impacto de la venta de CATALUNYACAIXA en los intereses minoritarios.



ADQUISICIONES, PROYECTOS Y ENAJENACIONES

En el ejercicio se han llevado a cabo las siguientes operaciones:

— Venta de las participaciones en el capital de CATALUNYACAIXA VIDA, y de CATALUNYACAIXA ASSEGUANCES GENERALS.

El 23 de abril de 2015 se anunció la formalización de un contrato de compraventa de acciones en virtud del cual MAPFRE transmitiría a CATALUNYA BANC la totalidad de la participación que poseía a través de sus filiales MAPFRE VIDA y MAPFRE FAMILIAR, representativa del 50,01 por 100, en el capital de CATALUNYACAIXA VIDA y de CATALUNYACAIXA ASSEGUANCES GENERALS, respectivamente, por un precio de 606,8 millones de euros.

El 31 de julio de 2015 se comunicó el cierre definitivo de la operación tras obtener la aprobación de las autoridades regulatorias y de supervisión. La operación generó unas plusvalías netas a nivel consolidado en el ejercicio de 2015 de, aproximadamente, 155 millones de euros.

— Finalización de la adquisición de las filiales de DIRECT LINE en Italia y Alemania.

Con fecha 29 de mayo de 2015 se anunció que MAPFRE había completado la adquisición de DIRECT LINE en Italia y Alemania, tras recibir la autorización de los organismos reguladores de ambos países, así como de las autoridades de competencia de la Unión Europea.

Este visto bueno de los reguladores ha permitido a MAPFRE iniciar el proceso de integración de ambas compañías, una operación que refuerza su presencia en el continente europeo, y se enmarca en la apuesta decidida de la compañía por la multicanalidad y el seguro directo online de automóviles.

El precio de la operación ha sido de 550 millones de euros y desde el momento de su integración en el año 2015 ha aportado 374 millones de euros en primas en dos de los principales mercados del continente.

— Acuerdo conjunto entre BANKINTER y MAPFRE para adquirir el negocio de vida y pensiones de BARCLAYS en Portugal.

El 2 de septiembre, se anunció el acuerdo de BANKINTER y MAPFRE con BARCLAYS para adquirir el negocio de vida y pensiones de esta entidad financiera en Portugal. La operación, que asciende a 75 millones de euros, se ha realizado a través de BANKINTER SEGUROS DE VIDA, sociedad participada conjuntamente por MAPFRE y BANKINTER.

Con esta operación, MAPFRE refuerza su presencia en el mercado portugués, donde realiza actividades desde 1986. BARCLAYS Vida y Pensiones obtuvo en Portugal 150 millones de euros en primas y 12,7 millones de euros de beneficio neto en 2014. Cuenta con más de mil millones de euros de activos bajo gestión y una cuota de mercado del 1,4 por 100.



07

Empleados

MAPFRE tiene entre sus objetivos el desarrollo profesional de sus empleados y potenciar su empleabilidad y bienestar a través del desarrollo de sus capacidades y habilidades. Todo ello en un ambiente de compromiso y respeto mutuo, libre de ofensas, intimidación, acoso o discriminación, con un entorno de trabajo que garantiza la seguridad y la estabilidad en el empleo.

Cuenta con un Código de Ética y Conducta que se inspira en sus principios institucionales y empresariales y que tiene por objeto reflejar los valores corporativos y los principios básicos que deben guiar la actuación de la compañía y de las personas que la integran.

En MAPFRE trabajan 38.405 empleados, un 3,6 por 100 más que el año 2014.

La política de empleo fomenta la contratación fija frente a la temporal, buscando entornos estables y una relación laboral de continuidad. El porcentaje de plantilla fija en el año 2015 ha sido de 96,4 por 100.

DIVERSIDAD, INCLUSIÓN E IGUALDAD DE OPORTUNIDADES

En el año 2015, el Consejo de Administración ha aprobado una Política de Diversidad e Igualdad de Oportunidades que recoge los principios generales de actuación del Grupo.

MAPFRE valora la diversidad de todas las personas que integran la compañía en todos los países en los que está presente. Las distintas características generacionales, culturales y de género enriquecen la empresa, contribuyen a su crecimiento y potencian la innovación y la creatividad.

GESTIÓN DEL TALENTO

MAPFRE ha puesto en marcha una iniciativa estratégica global de gestión del talento, a través de la cual se identifican los perfiles necesarios para la organización, las capacidades y habilidades de los empleados, con el objetivo de establecer planes de desarrollo que les permitan incrementar la empleabilidad, así como su movilidad funcional, geográfica y cubrir las vacantes y puestos que necesite la organización. De este modo, MAPFRE sigue apostando por la retención de talento y su promoción interna.

MOVILIDAD INTERNA Y PROMOCIÓN

MAPFRE apuesta de forma clara por la movilidad como oportunidad para que el empleado desarrolle su carrera profesional. Este proceso es una referencia de la empleabilidad interna.

El Grupo dispone de una definición de estructura homologada de puestos a nivel global, lo que ofrece de forma transparente oportunidades de movilidad.

La empresa tiene definido un procedimiento global de movilidad interna que permite a los empleados contar con información de las vacantes que surgen, del perfil requerido y de los pasos que deben dar para optar al puesto.

BIENESTAR Y CONCILIACIÓN

Las medidas de conciliación pretenden ayudar a:

1 Mejorar la calidad en el empleo, con medidas como el horario flexible.

2 Facilitar la flexibilidad temporal y espacial, con medidas como el trabajo a tiempo parcial o la jornada laboral reducida y el teletrabajo.

3 Apoyar a la familia, con permisos retribuidos y no retribuidos y excedencias por motivos personales, entre otros.

4 Desarrollar las competencias profesionales, con excedencias por estudios, además de la formación ofrecida por la empresa.

5 Favorecer la igualdad de oportunidades de los empleados tras una excedencia o permiso de larga duración para lo que se desarrollan programas de integración.



FORMACIÓN

El modelo global de formación se organiza a través de Escuelas de Conocimiento y está diseñado en torno a cuatro grandes ejes, según el colectivo al que se dirige y la naturaleza de las materias, que se corresponden con la Formación técnica-comercial, Formación transversal, Formación para el desarrollo, y Formación para el liderazgo.

El modelo global de formación se desarrolla a través de la Universidad Corporativa, que tiene un campus presencial (Madrid, España), y aulas presenciales en todos los países; y un campus virtual (e-campus), a través del cual se canaliza en todos los países la formación e-learning y se establecen espacios para compartir conocimiento.

En el año 2015 se han invertido en formación 15,2 millones de euros en formación, cifra que representa el 1 por 100 del importe de las retribuciones.

VOLUNTARIADO CORPORATIVO

El voluntariado se consolida como uno de los programas corporativos con mayor repercusión en la sociedad. MAPFRE cuenta con un Programa Corporativo de Voluntariado que establece las líneas básicas para el desarrollo de los planes locales de los países.

Las actividades de voluntariado permiten canalizar el espíritu solidario de los empleados y contribuir a mejorar la calidad de vida de las personas.

En 2015, 4.120 empleados y familiares voluntarios de MAPFRE en todo el mundo participaron en 765 actividades de voluntariado de carácter social y medioambiental. Los empleados también participaron en formación e-learning sobre diferentes temas relacionados con la actividad solidaria.

El programa se lleva a cabo a través de Fundación MAPFRE, que actúa como entidad colaboradora, diseña, organiza y desarrolla en 21 países de América, Asia y Europa.



Responsabilidad Social

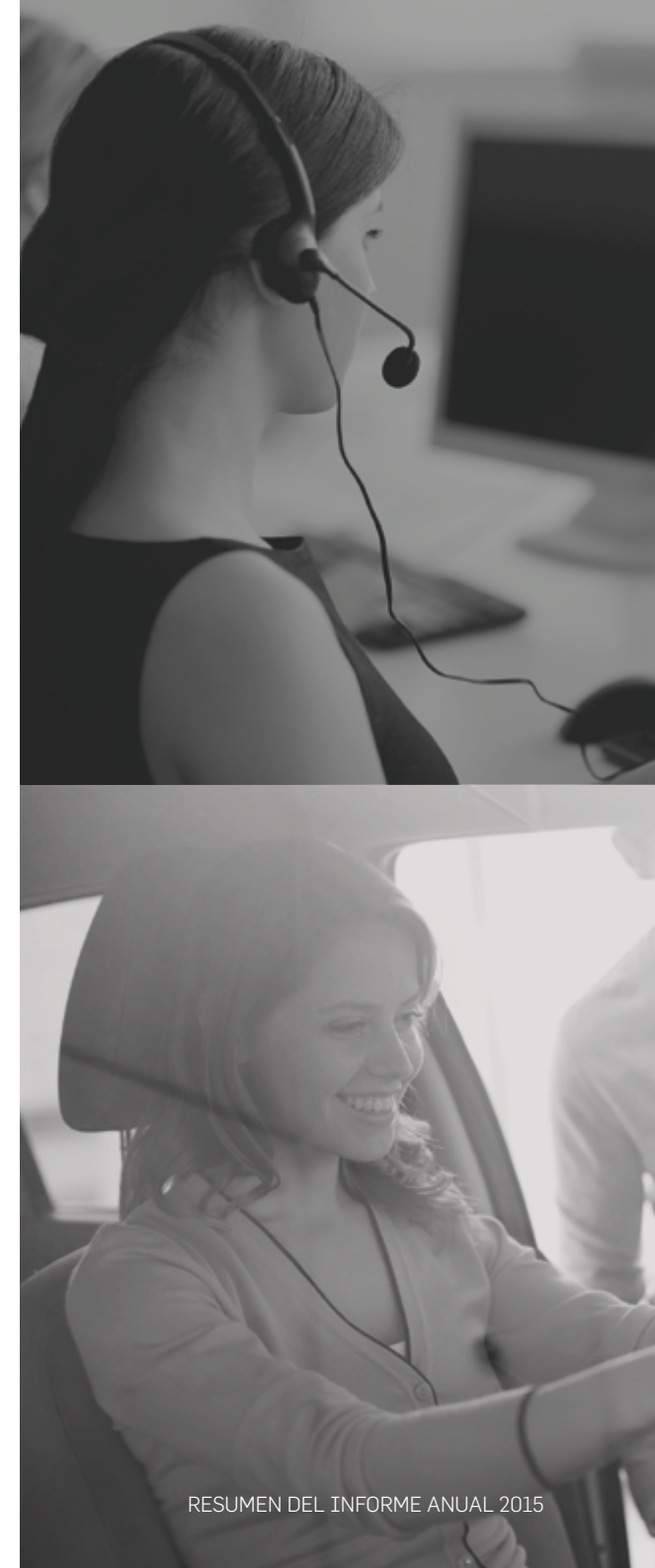
El 23 de julio de 2015, el Consejo de Administración de MAPFRE, aprobó, entre otras, la nueva Política de RSC, que sigue las recomendaciones del Código de Buen Gobierno para entidades cotizadas de la Comisión Nacional del Mercado de Valores.

La Política de RSC, establece un marco de referencia, a partir del cual cualquier entidad del Grupo MAPFRE puede desarrollar y potenciar un comportamiento socialmente responsable, con independencia de la forma convencional y/o digital, en la que se desarrolle el negocio, y del país en el que opere, adaptando localmente las acciones que sean necesarias para su cumplimiento.

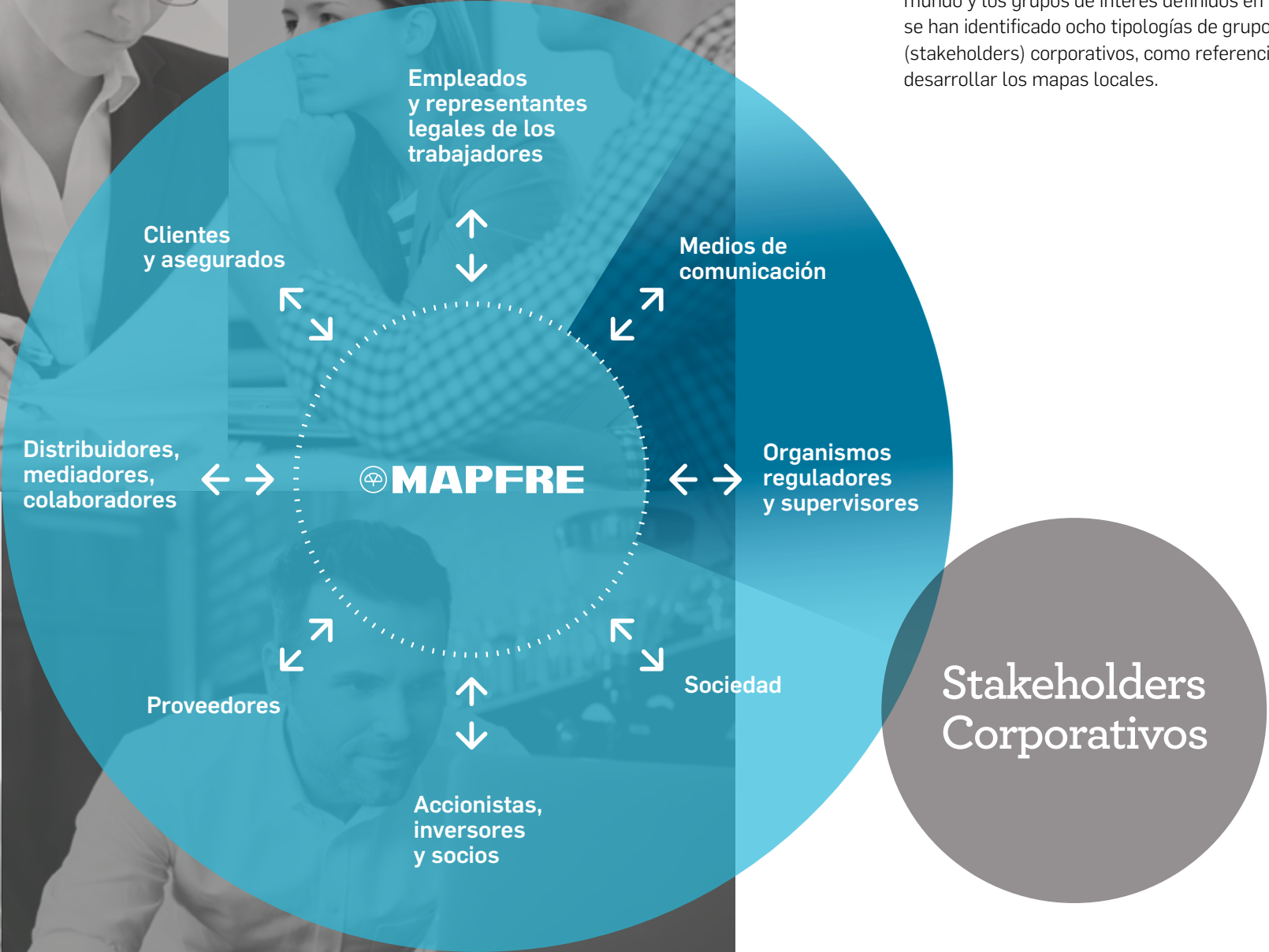
La política define qué es la RSC para MAPFRE y reafirma el compromiso general del Grupo en este ámbito. Además, la política determina unos objetivos muy concretos, que vinculan la RSC con el negocio, con la gestión de riesgos ambientales, sociales y de gobierno (ASG) y con la creación de valor social, involucrando a sus grupos de interés más directos en su desarrollo.

Esta política establece el compromiso de MAPFRE en temas generales que son importantes para la empresa y que preocupan también a la sociedad, entre otros: los derechos humanos, la responsabilidad fiscal, la transparencia o el medio ambiente, y también determina los compromisos específicos de la empresa, principalmente con los grupos de interés, establecidos en su misión.

MAPFRE considera que la implicación y el compromiso de los stakeholders con la empresa se consiguen construyendo relaciones que acumulen confianza entre las partes. Una relación que permita conocer y dar respuesta a sus expectativas y tener en cuenta sus legítimos intereses, en el desarrollo del negocio.



Teniendo en cuenta la implantación de MAPFRE en el mundo y los grupos de interés definidos en la Misión, se han identificado ocho tipologías de grupos de interés (stakeholders) corporativos, como referencia para desarrollar los mapas locales.



Asimismo, se ha revisado el modelo de RSC aprobado en 2005, incorporando aquellos elementos que se adaptan mejor a la evolución que MAPFRE ha tenido a lo largo de estos diez años.

Este modelo está alineado con la Visión, Misión y Valores de MAPFRE, así como los Principios Institucionales y Empresariales. Por esta razón, el modelo permite crear valor sostenible para el grupo, teniendo en cuenta las relaciones de confianza de los grupos de interés.

El modelo continúa basándose en ejes, que actúan de forma integrada para generar valor: el segundo pilar ahora integra la responsabilidad social y ambiental.

BUEN GOBIERNO

- _ Garantizar el cumplimiento de las obligaciones legales y de los compromisos adquiridos en el ámbito de la RSC
- _ Promover un comportamiento ético en la gestión de la organización y en el desarrollo del negocio
- _ Velar por la transparencia como una forma de transmitir y generar confianza y credibilidad a nuestros grupos de interés
- _ Mantener prácticas de gobierno corporativo, basadas en la ética, la transparencia empresarial y la diversidad

RESPONSABILIDAD SOCIAL Y AMBIENTAL

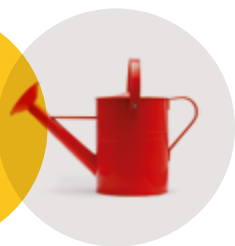
- _ Establecer relaciones de equidad con los grupos de interés, principalmente los incluidos en la misión de la compañía
- _ Gestionar los compromisos adquiridos por la adhesión de la empresa a iniciativas, tanto internacionales como locales, que sean de referencia en el ámbito del desarrollo sostenible
- _ Asumir el impacto que genera la actividad del Grupo en la sociedad y en el entorno, mediante una adecuada gestión de los riesgos ambientales, sociales y de gobernanza (ASG)
- _ Promover la actuación del Grupo en temas medioambientales, que ayuden a preservar el entorno en el que se desarrolla la actividad
- _ Ser transparentes con la actividad de RSC, reportando anualmente sobre el desempeño de las actuaciones en este ámbito, utilizando para ello, estándares internacionales

VALOR SOSTENIBLE

CONTRIBUCIÓN A LA SOCIEDAD

- _ Teniendo claro el rol del Grupo en la sociedad, más allá de la actividad mercantil, MAPFRE promueve y colabora en las actividades no lucrativas de interés general que desarrolla, principalmente, con Fundación MAPFRE

09



Contribución económica a la sociedad

El ejercicio de la actividad aseguradora genera un valor económico directo a través del constante flujo de transacciones realizadas (cobro de primas, pago de prestaciones, gestión de las inversiones...), que incide en diferentes aspectos relacionados con el desarrollo económico y social del entorno en el que opera la entidad.



De los ingresos consolidados del ejercicio por importe de 26.702,2 millones de euros (25.652 millones de euros en 2014), MAPFRE ha contribuido económicamente con la sociedad mediante pagos realizados, según se detalla a continuación.

Concepto	2015	2014	%15/14
Prestaciones pagadas ⁽¹⁾	14.954,0	14.132,7	5,8%
Pago a proveedores ⁽²⁾	7.527,5	7.492,1	0,5%
Sueldos y Salarios, y otros ⁽³⁾	1.502,7	1.370,4	9,6%
Subtotal actividad	23.984,2	22.995,2	4,3%
Dividendos ⁽⁴⁾	784,8	776,6	1,1%
Subtotal accionistas	784,8	776,6	1,1%
Pagos netos por impuestos sobre beneficios	540,6	602,4	(10,3%)
Seguridad Social	236,0	230,8	2,2%
Subtotal AA.PP.	776,6	833,2	(6,8%)
Intereses pagados	108,3	119,5	(9,4%)
Otros gastos relacionados	187,0	294,8	(36,6%)
Subtotal financiación	295,3	414,3	(28,7%)
TOTAL	25.840,9	25.019,3	3,3%

Datos en millones de euros

1 Prestaciones pagadas y gastos relacionados del seguro directo y reaseguro aceptado.

2 Incluye el pago por comisiones y por otros servicios de la actividad.

3 El importe de sueldos y salarios ascendió a 1.191,5 millones de euros en 2015 (1.089,7 millones de euros en 2014).

4 Pagos por dividendos realizados en el ejercicio.

Por otro lado, en el ejercicio de la actividad aseguradora la entidad adquiere compromisos con los asegurados a cambio de la gestión de recursos que son invertidos en activos, fundamentalmente financieros.

En el siguiente cuadro se reflejan datos relativos a la entidad como inversor institucional a cierre de los dos últimos ejercicios.

Concepto	2015	2014	%15/14
FONDOS GESTIONADOS DE TERCEROS ⁽¹⁾	37.917,3	40.817,5	(7,1%)
TOTAL INVERSIONES	42.533,3	44.231,6	(3,8%)
Inversiones financieras	40.159,2	41.951,4	(4,3%)
Renta fija	36.821,2	39.010,4	(5,6%)
- Emitida por gobiernos	26.412,3	27.017,6	(2,2%)
- Otros títulos de renta fija	10.408,9	11.992,8	(13,2%)
Otras inversiones financieras	3.337,93	2.941,0	(13,5%)
Inversiones inmobiliarias ⁽²⁾	1.324,3	1.226,3	(8,0%)
Otras inversiones	1.049,8	1.053,9	(0,4%)

Datos en millones de euros

1 Provisiones técnicas de Vida, fondos de pensiones, fondos de inversión y carteras gestionadas.

2 Excluidos los inmuebles de uso propio.

10



Unidades de Negocio, Áreas Territoriales y Áreas Regionales

Las actividades empresariales de MAPFRE se desarrollan a través de cuatro Unidades de Negocio (Seguros; Asistencia, Servicios y Riesgos Especiales; Global Risks; y Reaseguro); tres Áreas Territoriales (IBERIA, LATAM e INTERNACIONAL) y siete Áreas Regionales (Iberia (España y Portugal), Brasil, LATAM Norte, LATAM Sur, Norteamérica, EMEA (Europa, Medio Oriente y África) y APAC (Asia-Pacífico), conforme al organigrama incluido en el presente informe.

Todas las Unidades de Negocio, excepto la Unidad de Reaseguro, se organizan según las Áreas Regionales de MAPFRE que constituyen las unidades geográficas de planificación, soporte y supervisión de todas las unidades de negocio en la región.

A continuación se presentan las principales magnitudes del negocio (*):

Concepto	TOTAL INGRESOS			TOTAL GASTOS		
	2015	2014	% Variación	2015	2014	% Variación
IBERIA	8.683,3	8.709,1	(0,3%)	(8.167,9)	(8.060,3)	1,3%
LATAM	9.728,7	10.592,9	(8,2%)	(8.741,2)	(9.626,6)	(9,2%)
INTERNACIONAL	5.304,6	3.971,7	33,6%	(5.354,8)	(3.792,5)	41,2%
MAPFRE RE	4.661,0	3.903,0	19,4%	(4.455,8)	(3.702,8)	20,3%
TOTAL	28.377,5	27.176,6	4,4%	(26.719,8)	(25.182,2)	6,1%

Millones de euros

Primas	2015	2014	% Variación 15/14
IBERIA	6.696,7	6.865,2	(2,5%)
BRASIL	4.814,2	5.553,1	(13,3%)
LATAM NORTE	1.849,6	1.211,1	52,7%
LATAM SUR	2.030,4	2.863,4	(29,1%)
NORTEAMÉRICA	2.776,8	2.105,1	31,9%
EMEA	1.981,7	1.288,0	53,9%
APAC	114,6	100,7	13,2%
MAPFRE RE	3.731,9	3.343,3	11,6%

Millones de euros

Resultado D.I.M.	2015	2014	% Variación 15/14
IBERIA	495	448	10,4%
BRASIL	153	143	7,3%
LATAM NORTE	42	58	(26,5%)
LATAM SUR	49	92	(46,6%)
NORTEAMÉRICA	(33)	67	(148,7%)
EMEA	(2)	48	(105,0%)
APAC	(3)	5	(163,0%)
MAPFRE RE	153	142	7,8%

Millones de euros



Concepto	RESULTADOS					
	ANTES DE IMPUESTOS Y MINORITARIOS			DESPUÉS DE IMPUESTOS Y MINORITARIOS		
	2015	2014	% Variación	2015	2014	% Variación
IBERIA	515,4	648,7	(20,6%)	494,8	448,1	10,4%
LATAM	987,4	966,2	2,2%	245,2	293,0	(16,3%)
INTERNACIONAL	(50,2)	179,2	(128,0%)	(38,5)	120,4	(132,0%)
MAPFRE RE	205,1	200,3	2,4%	152,6	141,5	7,8%
TOTAL	1.657,7	1.994,4	(16,9%)	854,1	1.003,0	(14,9%)

Millones de euros

Concepto	RATIO COMBINADO NETO DE REASEGURO ⁽¹⁾	
	2015	2014
IBERIA	97,2%	94,9%
LATAM	95,9%	95,2%
INTERNACIONAL	106,0%	99,9%
MAPFRE RE	93,9%	93,1%

(1) Sobre primas imputadas

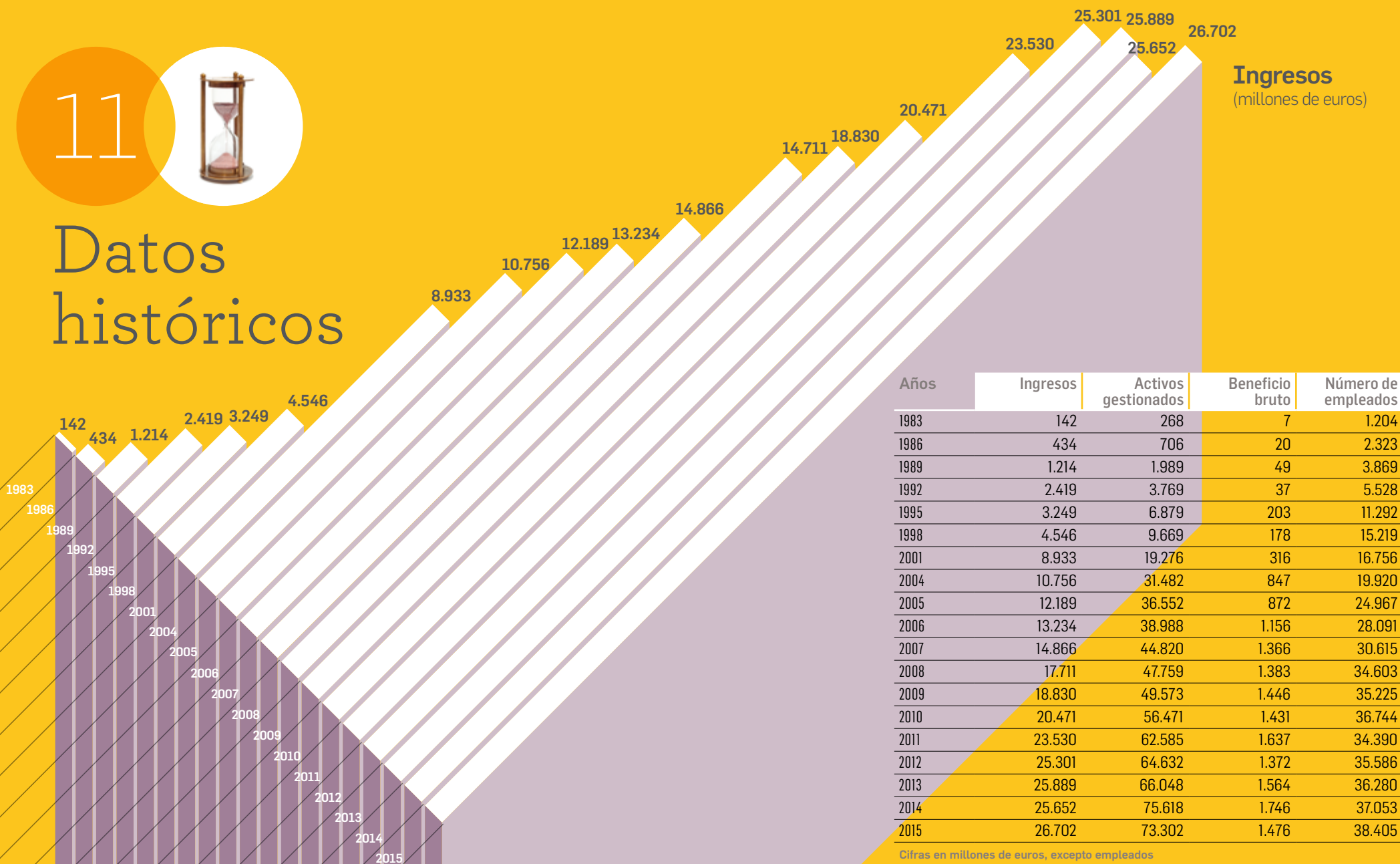
Concepto	NÚMERO MEDIO EMPLEADOS	
	2015	2014
IBERIA	9.491	9.239
LATAM	17.786	17.854
INTERNACIONAL	9.167	7.539
MAPFRE RE	334	320

(*) Nota: La información económica de 2014 contenida en este apartado de Unidades de Negocio, Áreas Territoriales y Áreas Regionales se ha reexpresado para recoger la reclasificación del negocio de CATALUNYACAIXA como discontinuado, e incluye ajustes en la imputación regional de gastos e ingresos de MAPFRE ASISTENCIA.

11



Datos históricos



Ingresos
(millones de euros)

Años	Ingresos	Activos gestionados	Beneficio bruto	Número de empleados
1983	142	268	7	1.204
1986	434	706	20	2.323
1989	1.214	1.989	49	3.869
1992	2.419	3.769	37	5.528
1995	3.249	6.879	203	11.292
1998	4.546	9.669	178	15.219
2001	8.933	19.276	316	16.756
2004	10.756	31.482	847	19.920
2005	12.189	36.552	872	24.967
2006	13.234	38.988	1.156	28.091
2007	14.866	44.820	1.366	30.615
2008	17.711	47.759	1.383	34.603
2009	18.830	49.573	1.446	35.225
2010	20.471	56.471	1.431	36.744
2011	23.530	62.585	1.637	34.390
2012	25.301	64.632	1.372	35.586
2013	25.889	66.048	1.564	36.280
2014	25.652	75.618	1.746	37.053
2015	26.702	73.302	1.476	38.405

Cifras en millones de euros, excepto empleados

12



Propuestas de acuerdos

Propuestas de acuerdos para la Junta General Ordinaria de MAPFRE, S.A. a celebrar el 11 de marzo de 2016:

- 01 Aprobar las Cuentas Anuales, individuales y consolidadas, del ejercicio 2015.
- 02 Aprobar la distribución de resultados del ejercicio 2015 propuesta por el Consejo de Administración y repartir, en consecuencia, un dividendo total de 0,13 euros brutos por acción a las acciones números 1 a 3.079.553.273, ambos inclusive. Parte de este dividendo, por importe de 0,06 euros brutos por acción, fue anticipado por acuerdo del Consejo de Administración adoptado el día 3 de noviembre de 2015 y el resto, hasta el total acordado, es decir, 0,07 euros brutos por acción, se pagará en la fecha que determine el Consejo de Administración dentro del plazo comprendido entre el 1 de mayo y el 30 de junio de 2016.
- 03 Aprobar la gestión del Consejo de Administración durante el ejercicio 2015.
- 04 Reelegir por un nuevo periodo de cuatro años al consejero D. Esteban Tejera Montalvo, con el carácter de consejero ejecutivo.
- 05 Reelegir por un nuevo periodo de cuatro años al consejero D. Ignacio Baeza Gómez, con el carácter de consejero ejecutivo.

Dichas propuestas de reelección cuentan con el informe favorable del Comité de Nombramientos y Retribuciones y se entenderán aprobadas, en

su caso, sin perjuicio del cumplimiento de las previsiones estatutarias y de las normas de buen gobierno.

- 06 Ratificar el nombramiento de la consejera D.ª María Leticia de Freitas Costa, efectuado por el Consejo de Administración el día 23 de julio de 2015 por el procedimiento de cooptación, y reelegirla por un periodo de cuatro años, con el carácter de consejera independiente.
- 07 Ratificar el nombramiento del consejero D. José Antonio Colomer Guiu, efectuado por el Consejo de Administración el día 9 de febrero de 2016 por el procedimiento de cooptación, y reelegirle por un periodo de cuatro años, con el carácter de consejero independiente.

Dichas propuestas han sido elevadas al Consejo de Administración por el Comité de Nombramientos y Retribuciones y se entenderán aprobadas, en su caso, sin perjuicio del cumplimiento de las previsiones estatutarias y de las normas de buen gobierno.

- 08 Modificar, con efectos del 17 de junio de 2016, el artículo 22º de los Estatutos Sociales, que tendrá la siguiente redacción:

El Comité de Auditoría estará integrado por un mínimo de tres y un máximo de cinco Consejeros, todos ellos no ejecutivos, la mayoría de los cuales, al menos, deberán ser Consejeros Independientes, y uno de ellos será designado teniendo en cuenta



sus conocimientos y experiencia en materia de contabilidad, auditoría o en ambas. En su conjunto, los miembros del Comité tendrán los conocimientos técnicos pertinentes en relación con el sector de actividad de la Sociedad. Su Presidente será un Consejero Independiente y deberá ser sustituido en el cargo cada cuatro años, pudiendo ser reelegido para el mismo una vez transcurrido un año desde su cese. Será Secretario el del Consejo de Administración, y podrá designarse un Vicesecretario, cargo para el que no se requerirá la condición de Consejero.

Dicho Comité tendrá las siguientes competencias:

a. Informar a la Junta General sobre las cuestiones que se planteen en relación con aquellas materias que sean competencia del Comité y, en particular, sobre el resultado de la auditoría explicando cómo esta ha contribuido a la integridad de la información financiera y la función que el Comité ha desempeñado en ese proceso.

b. Supervisar la eficacia del control interno de la Sociedad, la auditoría interna y los sistemas de gestión de riesgos, así como discutir con el Auditor Externo las debilidades significativas del sistema de control interno detectadas en el desarrollo de la auditoría, todo ello sin quebrantar su independencia. A tales efectos, y en su caso, podrán presentar recomendaciones o propuestas al Consejo de Administración y el correspondiente plazo para su seguimiento.



c. Supervisar el proceso de elaboración y presentación de la información financiera preceptiva y presentar recomendaciones o propuestas al Consejo de Administración, dirigidas a salvaguardar su integridad.

d. Elevar al consejo de administración las propuestas de selección, nombramiento, reelección y sustitución del Auditor Externo, responsabilizándose del proceso de selección de conformidad con lo previsto en la legislación vigente, así como las condiciones de su contratación y recabar regularmente de él información sobre el plan de auditoría y su ejecución, además de preservar su independencia en el ejercicio de sus funciones.

e. Establecer las oportunas relaciones con el Auditor Externo para recibir información sobre aquellas cuestiones que puedan suponer amenaza para su independencia, para su examen por el Comité, y cualesquiera otras relacionadas con el proceso de desarrollo de la auditoría de cuentas, y, cuando proceda, la autorización de los servicios distintos de los prohibidos en los términos contemplados en la legislación vigente sobre auditoría de cuentas, sobre el régimen de independencia, así como aquellas otras comunicaciones previstas en la legislación de auditoría de cuentas y en las normas de auditoría. En todo caso, deberán recibir anualmente del Auditor Externo la declaración de su independencia en relación con la entidad o entidades vinculadas a esta directa o indirectamente, así como la información detallada e individualizada de los servicios adicionales de cualquier clase prestados y

los correspondientes honorarios percibidos de estas entidades por el Auditor Externo o por las personas o entidades vinculados a este de acuerdo con lo dispuesto en la legislación vigente sobre auditoría de cuentas.

f. Emitir anualmente, con carácter previo a la emisión del informe de auditoría de cuentas, un informe en el que se expresará una opinión sobre si la independencia del Auditor Externo resulta comprometida. Este informe deberá contener, en todo caso, la valoración motivada de la prestación de todos y cada uno de los servicios adicionales a que hace referencia la letra anterior, individualmente considerados y en su conjunto, distintos de la auditoría legal y en relación con el régimen de independencia o con la normativa reguladora de la actividad de auditoría de cuentas.

g. Informar, con carácter previo, al Consejo de Administración sobre todas las materias previstas en la Ley, en estos Estatutos y en el Reglamento del Consejo de Administración, y en particular sobre la información financiera que la Sociedad deba hacer pública periódicamente, sobre la creación o adquisición de participaciones en entidades de propósito especial o domiciliadas en países o territorios que tengan la consideración de paraísos fiscales, y sobre las operaciones con partes vinculadas.



09 Autorizar al Consejo de Administración para que, de acuerdo con lo previsto en el artículo 146 y concordantes del Texto Refundido de la Ley de Sociedades de Capital, la Sociedad pueda proceder, directamente o a través de sociedades filiales, a la adquisición derivativa de acciones propias, con sujeción a los siguientes límites y requisitos:

_ Modalidades: adquisición por título de compraventa, o por cualquier otro acto inter vivos a título oneroso, de acciones libres de toda carga y gravamen.

_ Número máximo de acciones a adquirir: acciones cuyo nominal, sumado al de las que ya posean la Sociedad y sus filiales, no exceda del 10% del capital social.

_ Precio mínimo y máximo de adquisición: 90% y 110%, respectivamente, de su valor de cotización en la fecha de adquisición.

_ Duración de la autorización: cinco años a contar desde la fecha del presente acuerdo.

Expresamente se autoriza que las acciones propias adquiridas por la Sociedad o sus filiales en uso de esta autorización puedan destinarse en todo o en parte: (I) a su enajenación o amortización, (II) a su entrega a trabajadores, empleados o administradores de la Sociedad o de su grupo, cuando exista un derecho reconocido, bien directamente o como consecuencia del ejercicio

de derechos de opción de los que los mismos sean titulares, a los efectos previstos en el párrafo último del artículo 146, apartado 1º, letra a), del Texto Refundido de la Ley de Sociedades de Capital, y (III) a planes de reinversión del dividendo o instrumentos análogos.

La presente autorización implica la revocación de la concedida con fecha 9 de marzo de 2013.

10 Aprobar, de conformidad con lo establecido en el artículo 529 novodécimos del Texto Refundido de la Ley de Sociedades de Capital, la Política de Remuneraciones de los Consejeros, cuyo texto se ha puesto a disposición de los accionistas con ocasión de la convocatoria de la Junta General, y que incluye el número máximo de acciones a entregar como consecuencia de su ejecución así como el importe máximo de la remuneración anual de los Consejeros en su condición de tales.

11 Refrendar el Informe Anual sobre Remuneraciones de los Consejeros que se somete, con carácter consultivo, a la Junta General, con el informe favorable del Comité de Nombramientos y Retribuciones.

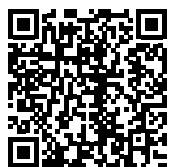
12 Autorizar al Consejo de Administración para que, de conformidad con lo establecido en el artículo 249 bis del Texto Refundido de la Ley de Sociedades de Capital, pueda delegar las facultades que le han sido conferidas por la Junta General en relación con los anteriores acuerdos a favor de la Comisión



Delegada, con expresas facultades de sustitución en todos y cada uno de los miembros del Consejo de Administración.

13 Delegar las más amplias facultades en el Presidente y en el Secretario del Consejo de Administración para que cualquiera de ellos indistintamente, comparezca ante Notario y proceda a la ejecución y elevación a público de los presentes acuerdos mediante el otorgamiento de los documentos públicos y privados que fueren necesarios hasta su inscripción en el Registro Mercantil; con facultad expresa para realizar cuantas modificaciones, aclaraciones, rectificaciones y subsanaciones fueren precisas o necesarias para adaptar los acuerdos a la calificación del Registrador Mercantil y así obtener la plena inscripción de los mismos, o la inscripción parcial prevista en el artículo 63 del Reglamento del Registro Mercantil.

14 Autorizar al Consejo de Administración para aclarar e interpretar los anteriores acuerdos.



INFORME ANUAL
2015



RESPONSABILIDAD
SOCIAL
INFORME ANUAL
2015